

REPORTE DE SUSTENTABILIDAD

| 2017/2018



Contenidos

I.

Mensaje de la compañía

Pág. 4

II.

Sobre nosotros

Pág. 6

Filosofía

Misión

Valores y Principios Culturales

Crecimiento y vínculo con los

Objetivos de Desarrollo Sostenible

III.

2018: Un año de cambios

Pág. 12

Evolución

Estrategia

Redefinición de la cartera de productos

Expansión Regional

Resultados 2018

Prioridades

Alianzas y reconocimientos

IV.

Los que hacemos SAVANT

Pág. 30

Directores y Gerentes
Colaboradores

V.

Desarrollo sustentable

Pág. 46

Nuestra propuesta de Valor
Estándares de calidad
Creación de valor con proveedores

VI.

Gestión ambiental

Pág. 66

Política ambiental
Informe de la Gestión Ambiental

VII.

Activos en la comunidad

Pág. 76

ActivaRSE
Voluntarios
Proyectos

VIII.

Transparencia en la gestión

Pág. 86

Ética para vivir nuestros valores
Reportes para comunicarnos
Listado de temas materiales y matriz de materialidad

ANEXOS

Pág. 96

Perfil del Reporte
Índice de contenidos GRI

I. Mensaje de la Compañía

102-14

Presentar un nuevo reporte implica hacer una revisión de nuestro desempeño y resultados. Nos permite poder comunicar lo que logramos y los desafíos que estamos enfrentando en la tarea de crear más salud y mejor vida.

En su lectura encontrarán la experiencia de lo vivido en SAVANT en estos dos últimos años, que fueron de enormes desafíos.

Verán que trabajamos en la Visión y redefinimos la estrategia de negocio.

Profundizamos la internacionalización de SAVANT con la apertura de las filiales en Paraguay y Bolivia y nuevos planes de expansión en la región.

Montamos el Laboratorio de Desarrollo en Sede Corporativa, equipado con tecnología de vanguardia para formular nuevos productos y realizar las pruebas necesarias. Obtuvimos la aprobación de 10 certificados oncológicos, de los cuales 7 se comercializarán en el 2019.

La adquisición de Laboratorios Szama de especialidades dermatológicas, con una trayectoria de más de 70 años en el cuidado de la piel, fue un hito muy importante con el que redefinimos la cartera de productos, su imagen y eficiencia.

La Planta Industrial trabaja día a día en la mejora de procesos y procedimientos para minimizar el impacto ambiental.

Nuestro programa ActivaRSE impacta en la comunidad con las acciones y vocación de servicio de más de sesenta voluntarios de la empresa comprometidos con las iniciativas que se llevan a cabo.



Pudimos hacerlo, basados en nuestros valores y apoyados en un gran equipo de personas con espíritu emprendedor dispuestas a afrontar los cambios que nos propusimos.

Finalmente, agradezco a todos los que colaboraron con la elaboración de este informe, podrán encontrar sus contribuciones personales y los hechos que relatan.

Habiendo cumplido 25 hermosos años con muchos aprendizajes, continuaremos trabajando y agregando valor a todo lo que hacemos con la mayor eficiencia, fortaleciendo nuestros talentos y equipo para continuar siendo una empresa sustentable y que trascienda a futuras generaciones para brindar mas salud y mejor vida a las personas.

A stylized, handwritten signature in black ink, consisting of several fluid, interconnected strokes that form a unique, abstract shape.

Ivanna Mandolesi
Vicepresidente de SAVANT



II. Sobre nosotros

102-3; 102-4

Trabajamos diariamente para llevar más salud y mejor vida a millones de personas desde Argentina al mundo.

Nuestra gente, un Complejo Industrial equipado con la más alta tecnología y una Sede Corporativa en la capital del país, contribuyen a lograr una producción basada en estándares de calidad internacionales.

Toda nuestra producción se centraliza en el Complejo Industrial modelo ubicado en un predio de 110.000 m² en la localidad de “El Tío”, provincia de Córdoba (Argentina). La Planta cuenta con la más alta tecnología farmacéutica para asegurar la excelencia de nuestros medicamentos generando el menor impacto ambiental.

Filosofía

102-16

En SAVANT sabemos que la salud es el capital máspreciado de las personas. Nuestro compromiso, durante 25 años, ha sido superarnos día a día para brindar medicamentos que permitan disfrutar de una mejor calidad de vida. Una producción basada en estándares internacionales y un complejo industrial equipado con la más alta tecnología, aseguran la calidad de nuestros medicamentos.

Misión

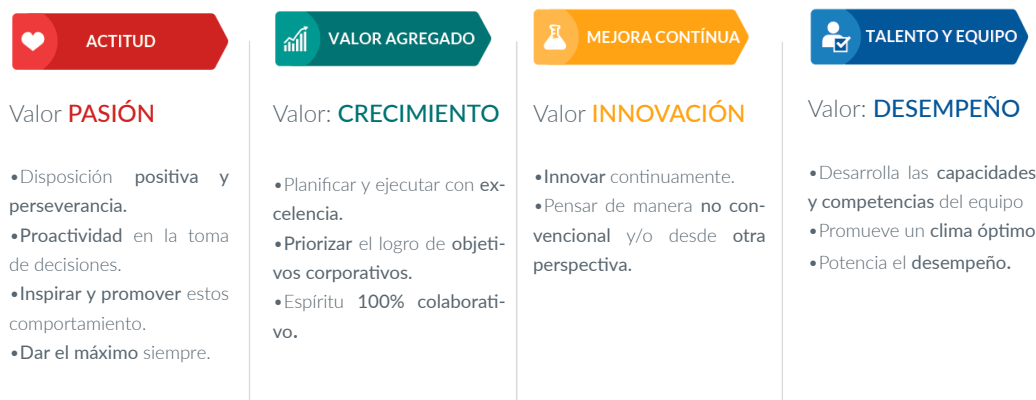
Brindar **más salud y mejor vida** a través de la prevención, el alivio y la cura de enfermedades, siendo una **compañía sustentable e internacional**, que **trasciende** a futuras generaciones.

Valores y principios culturales

102-16



Los **Valores** nos identifican y se conjugan con principios culturales, transversales y trascendentes para llevar a cabo nuestra operación.



Los **Principios** se desagregan en **Acciones** específicas que conducen a su concreción. De esta manera entendemos que debemos trabajar, producto de la experiencia que nos dan 25 años en el mercado, aprendiendo y evolucionando, siempre con el claro propósito de mejorar junto a cada decisión tomada.

Crecimiento y vínculo con los Objetivos de Desarrollo Sostenible (ODS)

102-7

En los últimos años trabajamos en torno a los asuntos que resultan prioritarios a la gestión ética y sustentable de la compañía y que, al mismo tiempo, responden a las expectativas de los públicos con los que nos vinculamos.

- Accionistas
- Colaboradores
- Pacientes
- Clientes
- Entes Reguladores
- Proveedores
- Comunidad



Los ODS son promovidos por Naciones Unidas como un llamado universal a gobiernos y al sector privado a la adopción de medidas - con metas al 2030 - para poner fin a la pobreza, proteger el planeta y garantizar que todas las personas gocen de paz y prosperidad. Para mayor información sobre los ODS: <https://www.undp.org/content/undp/es/home/sustainable-development-goals.html>

Nuestro foco ha sido procurar el **Crecimiento Sustentable** siempre en el marco de las **Buenas Prácticas** de Gobierno Corporativo; producir cuidando la **Excelencia y Calidad** de nuestros productos para brindar más y mejor salud; hacerlo siempre teniendo en cuenta las expectativas de nuestros colaboradores con las **Mejores Prácticas Laborales**; mirar a nuestros proveedores como aliados con **Prácticas de Adquisición** claras y transparentes. **Mitigar el Impacto Ambiental** para cuidar nuestro presente y futuro; y mantener relaciones de **Creación de Valor con la Comunidad** para contribuir a la educación y crecimiento.

Teniendo en cuenta principalmente nuestro interés en la **Creación de Valor con la Comunidad**, analizamos de qué manera contribuimos, desde la gestión, a alcanzar los **Objetivos de Desarrollo Sostenible (ODS)** con los que nos sentimos comprometidos.



Crecimiento sustentable y buen gobierno

- Sede Central en Buenos Aires.
- Planta de Producción 110.000 m² en El Tío, Córdoba.
- Filiales en Paraguay y Bolivia.
- Facturación 2018: \$1.417.517.000.
- Inversiones (últimos 5 años) U\$S 31 millones.
- Calificación “BBB+” para Obligaciones Negociables.
- Laboratorio de Desarrollo en Sede Central.



Mejores prácticas laborales

- 286 empleos directos.
- 42% mujeres, 58% hombres en la plantilla total.
- 40% mujeres Team Leaders.
- 56% de mujeres Coordinadoras.
- El 98% de los colaboradores contratados a tiempo indeterminado.
- El Índice de Satisfacción Directa del Clima Laboral se encuentra por encima del 70% y el Índice de Favorabilidad por Áreas en ninguno de los casos baja del 50%.
- Programas de formación y cuidado de la salud.



Buenas prácticas de adquisición

- 141 proveedores activos, 12% más que en el bienio anterior.
- El 55% de nuestros proveedores son empresas pequeñas y medianas.
- Un 62% son proveedores de origen nacional, representando un 40% del gasto total del bienio.



Mitigación del impacto ambiental

- 11% de ahorro en el consumo de la energía eléctrica (2018).
- 100% del papel que se compra es con certificación FSC y se recicla en su totalidad.
- 100% de los cartuchos de tóner que consumimos en el año se remanufacturan.
- 100% del plástico de las oficinas (vasos, bolsas, botellas, etc.) se recicla.
- La relación de material scrap/material total utilizado evolucionó en un 50% interanual.
- Gestión de residuos RSU, RPP.
- Filtros de alta eficiencia HEPA en los sistemas de extracción de polvo.



Excelencia y calidad:
responsabilidad sobre el producto

- 8 líneas de productos.
- 40 marcas.
- 1 planta de cápsulas blandas con capacidad anual de producción para 60 millones de toneladas.
- 7 nuevos productos.
- Nuevo laboratorio de desarrollo, con tecnología de avanzada.
- Cumplimiento de las normas GMP que emiten las autoridades de salud nacionales.



Creación de valor
con la comunidad

- 34 proyectos en la comunidad con escuelas locales que impactan en salud y educación.
- 1248 personas impactadas.
- 61 voluntarios dedicando a los proyectos 668 horas totales.
- Alianza con Voces Vitales para promover liderazgo femenino.
- Donaciones de medicamentos a dispensarios, hospitales y centros de salud.



III. 2018: Un año de cambios

Evolución

103-1 ;102-5; 102-10

Nos guía la visión exponencial de alcanzar, con productos de calidad, mercados globales que nos posicionen local e internacionalmente. Este es el camino que hoy estamos transitando.

Estrategia

103-1; 103-2; 103-3; 102-10

Tomando en cuenta el contexto macroeconómico mundial, latinoamericano y nacional, buscamos evolucionar hacia una compañía cada vez más sustentable.

Así, en mayo de 2018, tomamos decisiones que nos permitieron redefinir nuestra nueva estrategia. Trabajamos de manera focalizada en lo que debíamos evitar en la gestión, mientras apuntamos a potenciar las fortalezas y oportunidades con las que contamos.

Este proceso condujo a la toma de una de las decisiones más importantes, sino la más importante, que fue la formulación de una **nueva Visión**.

“Construir valor a través de los médicos y consumidores, logrando un EBITDA superior al 25 % y alcanzando un 50 % de ingresos provenientes del exterior”

25 años de historia:

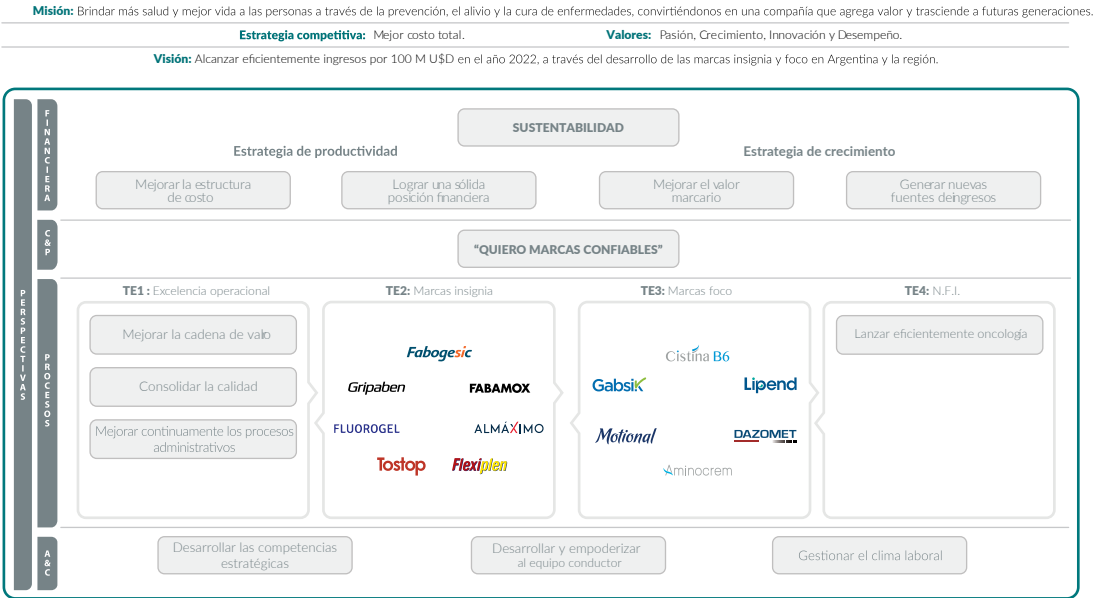
Una compañía más sustentable



A partir de ello, definimos un **Plan Estratégico**, que se sustenta en los **valores y principios culturales** de SAVANT, la **optimización de la cartera de productos**, el **logro de la sustentabilidad operativa y la creación de valor** marcario.

Este Plan es el camino que nos permitirá alcanzar la nueva visión que hemos definido para la compañía.

ESTRATEGIA SAVANT



Para comenzar a acortar la distancia entre lo que hoy somos, y lo que la Visión nos indica que debemos ser:

- redefinimos la cartera de productos.
- seleccionamos las marcas con las que construiremos valor en el médico y en el consumidor.
- profundizamos la estrategia de internacionalización regional.
- evolucionamos el Organigrama para adecuarlo a los nuevos objetivos.

Redefinición de la cartera de productos

103-1; 103-2; 103-3; 102-2; 102-10

Nuestro Patrimonio Marcario

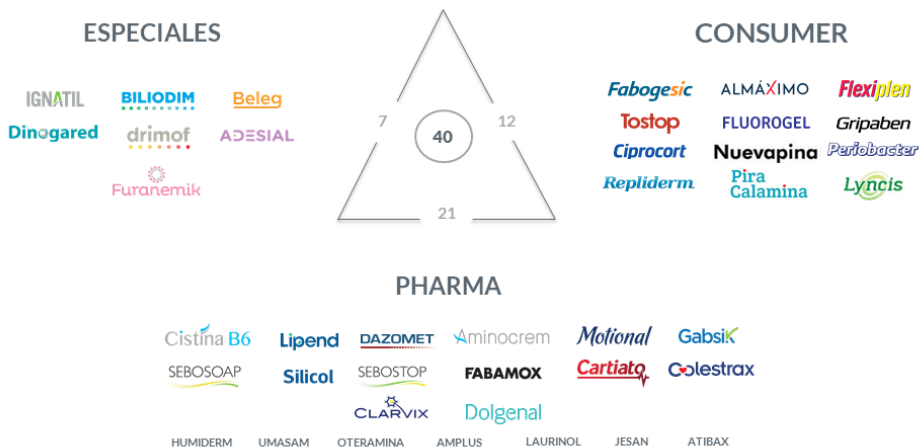
Diferenciamos las marcas con las que construimos valor en el médico de las que lo hacen con el consumidor. También, esta redefinición nos sirve al claro propósito de expandir nuestra presencia nacional hacia el exterior, asegurando la impronta global de la compañía.

Conservamos las líneas de productos más reconocidas, dando impulso a nuestras especialidades medicinales, bajo variadas formas farmacéuticas: sólidos (comprimidos, comprimidos recubiertos y cápsulas), semi-sólidos (cápsulas blandas y granulados) y líquidos (jarabes y suspensiones).

LÍNEAS DE PRODUCTOS

- Antiinfecciosa
- Cardiometabólica
- Dermatológica
- Dolor
- Gastroenterológica
- Genitourinaria
- Odontológica
- Respiratoria

PATRIMONIO MARCARIO SAVANT



Nuestra estrategia de marca refleja la visión corporativa: “construir valor a través del médico y los consumidores”, dando origen a tres Líneas de Producto: **Especiales, Pharma y Consumer**.

Las dos primeras cubren un amplio espectro de patologías y se respaldan en la prescripción médica. Particularmente, Pharma se enfoca en Cuidados Primarios donde se destacan marcas como Fabamox, Lipend, Dazomet, Gabsik y Motional; en Dermatología con marcas de

trayectoria como Cistina B6 Szama, Aminocrem y su más reciente lanzamiento Sebostop (dapsone de uso tópico, única en Argentina).

Consumer comprende los productos de cuidado diario de la salud, cuyas marcas están orientadas a responder la creciente demanda de los consumidores, y cuenta con marcas reconocidas como Fabogesic y Flexiplen, para el tratamiento del dolor; Tostop y Gripaben para el tratamiento de la tos y estados gripales; Fluorogel, líder en prevención y cuidado oral.

Cambios en el Modelo Comercial

102-10; 103-1;103-2

A partir de estas decisiones estratégicas, intensificamos la creación de condiciones del nuevo modelo comercial con una mayor cobertura de acciones en puntos de venta (PDV), continuando con el posicionamiento del laboratorio y visibilidad de las marcas de productos.

Marcas CONSUMER

Fabogesic ALMÁXIMO **Flexiplen** **Tostop** **Repliderm**
Gripaben **Nuevapina** **Periobacter** **FLUOROGEL** **Ciprocort**



Esto implicó la evolución de los roles de las estructuras de Ventas y Trade Marketing para alinearlas a la nueva estrategia de construcción de valor agregado.

PHARMA: Cuidados Primarios

FABAMOX **Lipend** **DAZOMET** *Motional* **Gabsik** **Colestrax** **CLARVIX**



La distribución se unificó en su operación logística para las líneas Consumer & Pharma. Crecimos fuertemente en el canal de Droguerías de Servicios, por ser estratégicas en la atención que prestan a las Farmacias.

ESPECIALES: Oncología

BILIODIM
Bortezomib

IGNATIL
Azacitidina

ADESIAL
Bendamustina

Dinogared
Abiraterona

Furanemik
Fulvestrant



Comunicación del Patrimonio Marcario para la nueva estrategia 103-1; 103-2, 103-3

Durante los últimos años, el foco en comunicación se dirigió al canal y medios digitales, en paralelo, a lograr eficientemente la distribución y penetración en el mercado de nuestros productos. Adicionalmente, se redefinió la cartera de productos de la compañía dando origen, entre otras definiciones, al rediseño de la identidad visual de la Línea Dermatológica y creación para el caso de la Línea Especiales y nuevas marcas de Consumer.

PHARMA: Dermatología

Cistina B6

Aminocrem

SEBOSOAP

SEBOSTOP

Silicol



El camino transitado nos permite hoy profundizar en una nueva etapa de comunicación dirigida a los usuarios de nuestros productos: consumidores y pacientes (éstos últimos a través del médico).

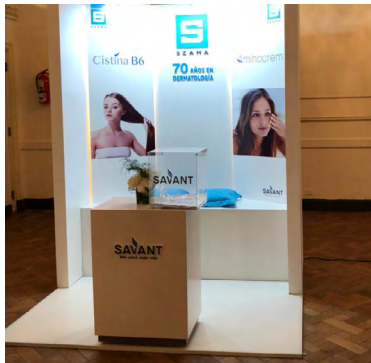


SAC (Sociedad Argentina de
Cardiología)



AOA (Asociación Odontología
Argentina)

Con la línea Pharma estuvimos presentes en Eventos de Sociedades y en Jornadas de capacitación médica, tales como en SAC (Sociedad Argentina de Cardiología), SAM (Sociedad Argentina de Medicina Interna), AOA (Asociación Argentina de Odontología, Congreso Pierini de Dermatología, entre otros. Adicionalmente, ejecutamos un plan de comunicación en medios de la industria, presentando a SAVANT y sus líneas de productos.



BAAS Buenos Aires



Con la línea CONSUMER estuvimos presentes en Eventos y encuentros de relacionamiento de Canal, principalmente Droguerías. Adicionalmente en medios de canal, como revistas farmacéuticas.

Exhibición en PDV



Eventos



Revistas



Relanzamos la Web Corporativa

Considerándola una herramienta fundamental de comunicación corporativa, diseñamos nuevamente la Web de SAVANT. Los pilares que guiaron la programación y diseño del nuevo sitio fueron: adaptar a la evolución la identidad visual de la marca y el foco en la comunicación de producto.



www.savant.com.ar

Estamos presentes en las Redes Sociales

Nuestro objetivo: visibilidad y recordación de marca. Estamos presentes en Facebook, Instagram y LinkedIn, activos en la comunicación de la marca corporativa y de productos.



Invertimos en la comunicación a través de campañas de Google Display y Search. De esta manera visibilizamos nuestras marcas y redireccionamos usuarios a nuestra Web Corporativa y redes.

Savant Pharm
Publicado por Darío Levin [1] · 7 de diciembre a las 10:30

Comenzá el nuevo año con el objetivo de superarte en cada desafío.
#NoParesDeMoverte
<http://bit.ly/Flexiplen25>



SAVA[®]IT
MÁS SALUD. MENOS DOLOR.

Savant Pharm
Publicado por Darío Levin [1] · 7 de diciembre a las 10:30

Comenzá el nuevo año con el objetivo de superarte en cada desafío.
#NoParesDeMoverte
<http://bit.ly/Flexiplen25>

Flexiplen
Diclofenac Sódico

No pares de moverte



SAVA[®]IT
MÁS SALUD. MENOS DOLOR.

Savant Pharm
28 de julio

Los objetivos globales de eliminación de la hepatitis se podrán cumplir sólo si se intensifican urgentemente las pruebas y su tratamiento. Apoyemos estas acciones con el tema de este día en este año: "Hepatitis. Es hora de diagnosticar, tratar y curar."



Día Mundial de la Hepatitis

SAVANT
MÁS SALUD. MENOS DOLOR.

👍👤🔗 Fer Casero y 5 mil personas más 44 comentarios 1.800 veces compartido

Savant Pharm
21 de noviembre a las 10:30

21 de noviembre, día nacional de la enfermería.
Nuestro reconocimiento a los profesionales con vocación de atención a la salud.



Nuestro agradecimiento por su dedicación

SAVANT
MÁS SALUD. MENOS DOLOR.

👍👤🔗 1.8 mil 26 comentarios 315 veces compartido

Escuchamos a nuestro clientes

102-43

El SAC (Sistema de Atención al Cliente) representa una herramienta fundamental para oír la voz de nuestros clientes (farmacéuticos) y pacientes/consumidores.

A través del mismo atendemos consultas/reclamos que nos permiten visibilizar y actuar en pos de mejorar la experiencia de los usuarios con nuestros productos, y de esta forma contribuir a la construcción de valor de marca.

Escuchamos todos los canales disponibles de consulta:



0810 . 444 . 32267

Formulario web



Consultas en Redes Sociales

Nuevos productos y desarrollos

102-2

El abocarnos a dar forma a la nueva estrategia, no nos distrajo de la tarea principal: la producción de medicamentos. Los principales hitos del año comprendieron:

- 7 nuevos productos.
- La puesta en marcha del Laboratorio de Desarrollo en Sede Central operando con una estructura alineada con las prioridades estratégicas.
- Un modelo de desarrollo de productos sustentables basado en incorporación y desarrollo de know how interno.
- La elaboración de los primeros productos de la línea de Especiales.
- Foco en el desarrollo de Cápsulas Blandas como vector de diferenciación especialmente en la línea de Consumer.

Lanzamientos 2018

ALMÁXIMO 36



Periobacter



SEBOSTOP



Desarrollo de productos Oncológicos 2018

BILIODIM



IGNATIL



Furanemik



Expansión Regional

102-4; 102-6

Nos involucramos en el crecimiento de los países de la región, aportando nuestra experiencia y conocimiento en la prevención, tratamiento y cura de enfermedades.

En consistencia con los objetivos definidos en la Visión, el foco de la gestión estuvo puesto en regionalizar la compañía para crecer en Latinoamérica.

Principales hitos del bienio:

- Apertura y consolidación de las filiales en Paraguay y Bolivia, como un modelo de negocio adecuado para el contexto macro económico de la región, confirmando que el modelo de negocio funciona y tiene posibilidades de desarrollo en otros países de la región e impacto positivo en los ingresos de SAVANT.
- Realización de estudios de mercado y otras gestiones necesarias para la apertura de las filiales de Uruguay y Chile.
- Desarrollo de Nuevos Negocios de Exportación Industrial para Latam.



La presencia regional nos demanda trabajar constantemente en la mejora de nuestros procesos operativos para asegurar los elevados estándares de calidad de nuestros productos medicinales. En todos los casos SAVANT produce en su Complejo Industrial de El Tío (en

Córdoba Argentina) con los niveles de excelencia y calidad que caracterizan su producción e internacionaliza por intermedio de sus filiales o por negocios de exportación industrial a diversos países de Latinoamérica tales como Guatemala, Panamá y República Dominicana.

Filial Paraguay Agosto 2017



World Trade Center, Torre 3,
Piso 18, Of. D.
Asunción, Paraguay.
(+595) 994 87-8010

Filial Bolivia Marzo 2018



Ambassador Business Center,
Piso 17, Of. A.
Santa Cruz de la Sierra,
Bolivia.
(+591) 75512505



Resultados 2018

Valor económico generado y distribuido

201-1

		2018
Valor económico generado		
a) Ingresos	Ventas	1.458.551.326
	Retorno no operativo	16.517.442
Total, ingresos		1.475.068.768
b) Costos operativos	Costos de venta	463.037.521
	Innovación	25.572.234
	G. Operativos	231.350.776
	G. Exportaciones	3.507.854
	G. MKT	51.031.033
c) Salarios y beneficios sociales colaboradores	Sueldos, Obra Social, Seguros, Jubilación y Beneficios	464.733.133
d) Pagos a proveedores de capital	Intereses	128.711.022
e) Pagos de Impuestos al Estado	Nacionales, Provinciales y Locales	44.274.225
f) Inversiones en la comunidad	Activarse Externo	267.838
	Donaciones en Especies	21.722
Total, valor económico distribuido		1.412.507.359
Valor económico retenido		
Valor económico directo generado, menos valor económico distribuido		62.561.409

Valores expresados en moneda constante según RG CNV 777/18.

Prioridades



Alianzas y reconocimientos

102-13

Reconocimiento



Premio al Crecimiento Empresarial 2018
SAMF (Sociedad Argentina de Marketing Farmacéutico).

Alianzas

Somos miembros de diferentes organizaciones con las que trabajamos activamente y comprometidos con sus causas porque estamos convencidos de que este intercambio nos convierte en la empresa responsable que queremos ser para nuestra comunidad.



FUNDACIÓN RAP (Red de Acción Política): Organización de la Sociedad Civil apartidaria y con pluralismo ideológico que busca propiciar la generación de Amistad Cívica entre políticos de distintos partidos, regiones y niveles de responsabilidad.

<https://fundacionrap.org/>



Fundación que tiene como misión impulsar el diseño e implementación de políticas de desarrollo que promuevan una mejor calidad de vida e igualdad de oportunidades para todos los habitantes de la Provincia de Córdoba.

<http://cordobamejora.org>



ONG internacional que prepara a los jóvenes para los empleos del futuro, a través del aprendizaje práctico y haciendo crecer sus ideas emprendedoras de manera tal que aseguren una mejor calidad de vida para ellos, sus familias y sus comunidades.

<https://junior.org.ar/>



Organización privada sin fines de lucro, integrada por un conjunto de empresarios decididos a generar un espacio de encuentro y debate sobre la realidad.

comunidadempresaria.org



YPO (YOUNG PRESIDENT ORGANIZATION): Red global de jóvenes líderes empresariales, con aproximadamente 24.000 miembros en más de 130 países, que participan, aprenden y crecen a través de esta plataforma de contactos.

<https://www.ypo.org/>



ONG que busca contribuir al desarrollo del país a través de la promoción de la cultura emprendedora, identificando negocios de alto impacto y asesorándolos estratégicamente para que sus compañías tengan mayor presencia en el mercado.

www.endeavor.org.ar



VOCES VITALES

Voces Vitales Argentina es una fundación dedicada a promover el liderazgo de las mujeres como motor para el progreso económico, político y social de toda la comunidad.

www.vocesvital.es.org.ar



La Fundación Empresaria para Emprendedores (E+E) es una ONG que acompaña emprendedores, fortaleciendo el desarrollo de sus emprendimientos y brindando asistencia en todos los aspectos relacionados con la gestión y el desarrollo empresarial.

www.fundacionemase.org



IV. Los que hacemos SAVANT

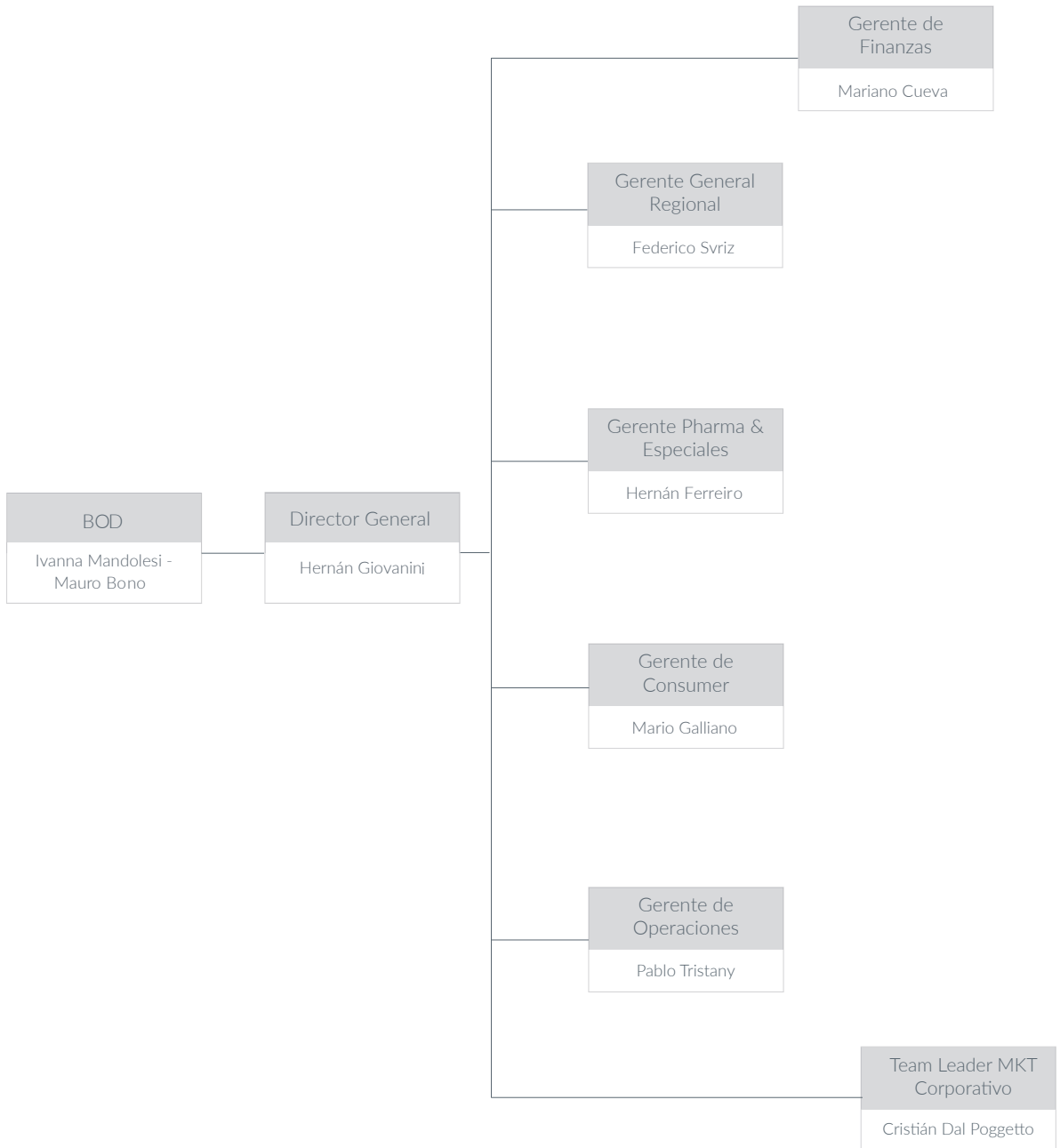
Estamos convencidos de que, para lograr la visión, debemos ser exitosos en la ejecución.

Directores y Gerentes.

102-18

El gobierno corporativo está liderado por un Directorio (BOD: Board of Directors), quien custodia y asegura el cumplimiento de los valores. Su principal función es definir los lineamientos estratégicos, así como proteger los intereses legítimos de nuestros grupos de interés de una manera apropiada y eficaz.

La Dirección General lidera, junto a un equipo de gerentes, la implementación de la estrategia, alineando a la organización en el cumplimiento de la misma en el marco de una fuerte y única Cultura Organizacional.



Colaboradores

102-8

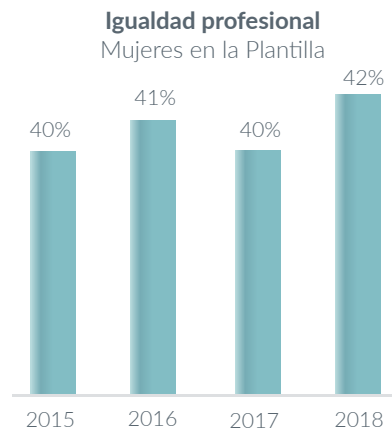
Ellos son claves en el desarrollo estratégico y el logro de la misión.

- El 98% está contratado a tiempo indefinido, siendo muy baja la participación de la tercerización.

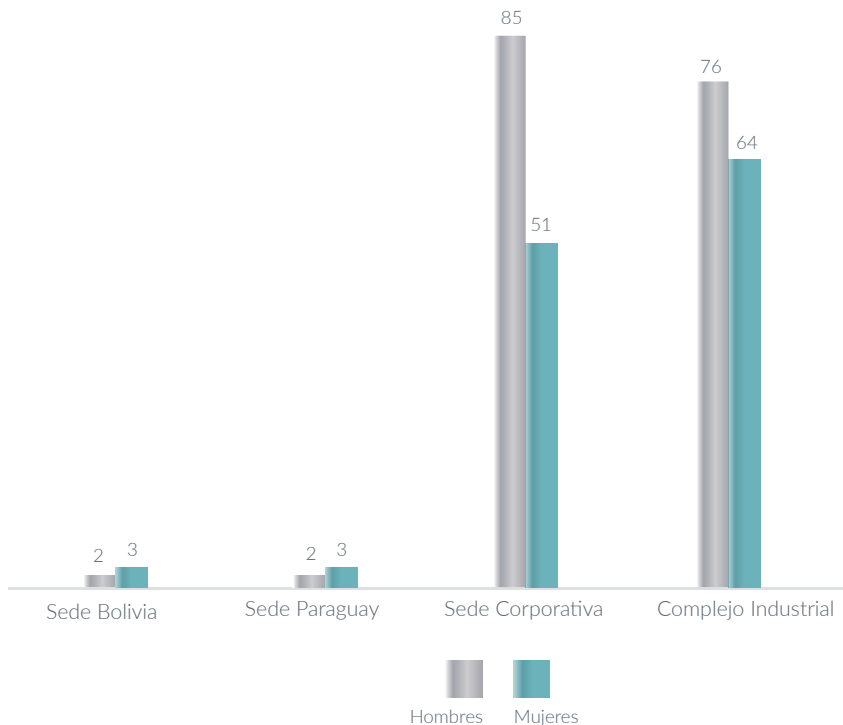
Por tipo de relación laboral	Complejo Industrial	Sede Central	Sede PY	Sede BO	Total 2017	Complejo Industrial	Sede Central	Sede PY	Sede BO	Total 2018
Propios	207	155	3	0	365	140	136	5	5	286
Tercerizados	9	2	0	0	11	5	2	0	0	7
Total	216	157	3	0	376	145	138	5	5	293

¹ Los cambios habidos en la plantilla respondieron a la necesidad de adecuar la estructura a la nueva estrategia. Ello implicó una migración de negocio, de vender grandes volúmenes de productos a terceros, pasamos a comercializar productos con construcción marcaría, con mayor valor agregado, menor cantidad y mayor calidad de ingresos. A esto, se sumó la coyuntura macroeconómica que en los dos últimos años nos ha obligado a ser hiper eficientes en todos los procesos y áreas de la compañía.

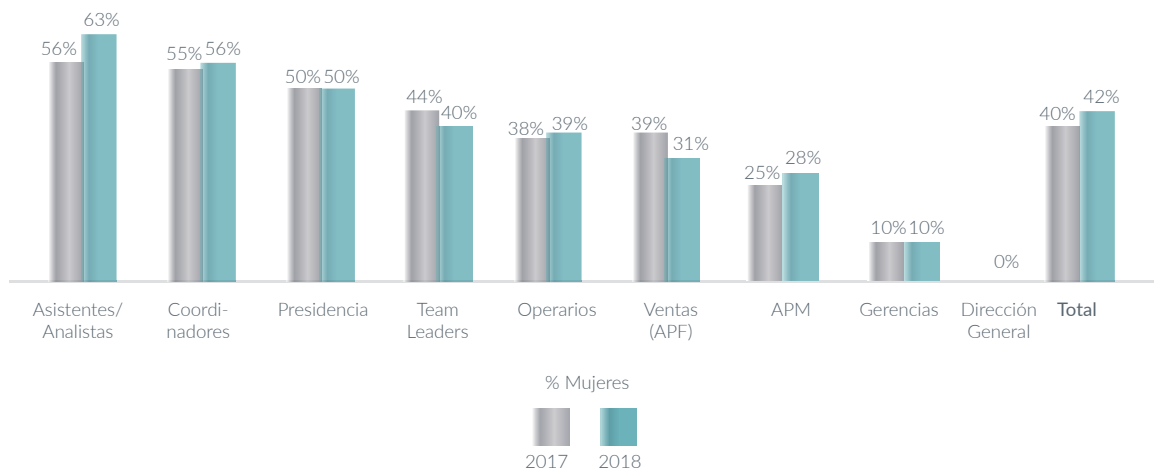
- La tendencia en la proporción de colaboradores mujeres ha aumentado levemente en los últimos cuatro años:



Colaboradores por género y lugar de operaciones al 31/12/2018



- Diversidad de género en cargos ejecutivos y colaboradores:
405-1



- La totalidad, se desempeña a tiempo completo.
- La mayoría se encuentra en el rango de edad que va de los 31 a 50 años, siguiéndole en orden de importancia aquellos que están comprendidos en el rango etario de 18 a 30 años.

Por edad	Complejo Industrial	Sede Central	Sede PY	Sede BO	Total 2018
De 18 a 30 años	41	25	2	0	68
De 31 a 50 años	97	98	3	5	203
Mayores 51	2	13	0	0	15
Total	140	136	5	5	286

Innovar, emprender y trabajar en equipo

EL ROL DEL CAPITAL HUMANO

103-1; 103-2; 103-3; 405-1 405-2

En la gestión de Capital Humano hacemos hincapié en la **Misión, Visión, Valores y Principios Culturales**, en la motivación, compromiso y bienestar de nuestros colaboradores, cuidando que todos estén alineados a nuestra Filosofía.

Para que la empresa evolucione de la mano del crecimiento personal y profesional de quienes lo hacen posible, brindamos posibilidades de innovar, emprender y trabajar en equipo.

Desde esta perspectiva, la función del área resulta estratégica para **Crecer Sustentablemente**, procurando el **Desarrollo Organizacional**, trabajando en la Alineación estratégica de todos; la fidelización de talentos y la consolidación de Equipos y Procesos.

Buscamos personas que compartan nuestros valores distintivos y los principios culturales, que los vivan con convicción y los promuevan con el ejemplo dentro de la organización.



No existen diferencias de salarios entre hombres y mujeres en igual categoría.

103-1; 103-2; 103-3

La Política de Reclutamiento, Selección, Inducción y Acompañamientos explicita los criterios vinculados a la selección de los perfiles de puestos y al procedimiento de inducción de nuevos colaboradores, respetando la igualdad de oportunidades, sin discriminación, y siempre en función de nuestros principios culturales.

405-2

La Política de Remuneraciones asegura la equidad interna y la competitividad en el mercado. Una consultora externa releva información que nos permite comparar nuestras remuneraciones con empresas del sector, de similar facturación y plantilla de empleados, nivelando para arriba cuando el desempeño lo amerita. Igualmente, aplicamos directivas concretas cuando se llevan a cabo cambios organizacionales, conduciendo a nuestros colaboradores por los nuevos desafíos que enfrentarán.

Principales indicadores para evaluar la gestión 103-1; 103-2; 103-3

Medimos la manera en la que trabajamos para optimizar nuestro desempeño en la compañía buscando mejoras en los resultados de las diferentes áreas.

Índices utilizados

- Índice de Desempeño General Compañía

- Índice de favorabilidad de la Encuesta de Clima Laboral (ISE)

- Índice de Satisfacción Directa (ISD) de la Encuesta de Clima Laboral

- Índice de rotación involuntaria



Fidelización de talentos

Anillos 1, 2 y 3

103-1; 103-2; 103-3

La nueva Visión y la redefinición del patrimonio marcario de la empresa vinieron acompañadas de una nueva forma de trabajar que nos llevó a concentrar esfuerzos en la fidelización de los talentos claves de la compañía.

Atraer y potenciar a nuestros colaboradores destacados y comprometidos fue y es un objetivo en la gestión diaria. Un agregado de valor que ya es parte de la cultura organizacional de la empresa. Sus resultados se ven en el desempeño diario de cada uno y en el aporte de sugerencias de mejoras en los procesos operacionales y humanos.

Venimos trabajando en la generación de una matriz de talento de uso y aplicación simple, para evaluar la función de cada colaborador según su ubicación en Anillos 1, 2 o 3.

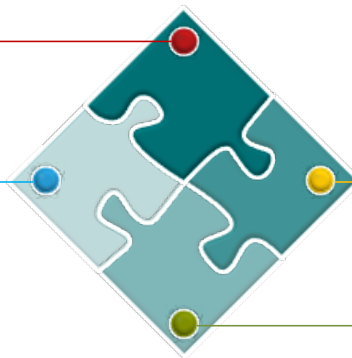
Los Anillos contribuyen a determinar si el colaborador posee las competencias necesarias para asumir los desafíos que enfrenta y si cuenta con los conocimientos y habilidades técnicas que el puesto requiere. Con esta evaluación apuntamos a la formación integral del colaborador, al desarrollo de su potencial al máximo y a la preparación del camino para su sucesión, si así lo requiere. Aquellos cuya función resulta vital para lograr los resultados esperados por el impacto de sus intervenciones, integran lo que llamamos los Anillos 1 y 2 de la compañía. Con ellos se trabaja en su desarrollo personal, en su capacitación, en la formación de cuadros de reemplazo, en el buen clima laboral y en la generación de Vínculos con SAVANT y entre las diversas áreas.

Clasificación y Gestión

Permanente Anillos 1 y 2
Cuadros de reemplazo.

Estado Individual

Conocer cómo está cada colaborador.
Hacer que se sientan parte y puedan tomar decisiones.
Trabajar en las remuneraciones, beneficios y benchmarking.



Clima Laboral

Como medición general

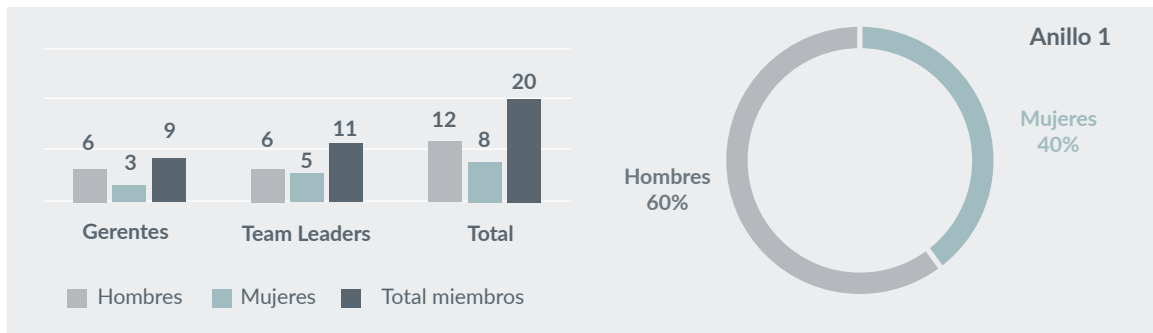
Generar Vínculos

Gestionar el vínculo con SAVANT y entre áreas

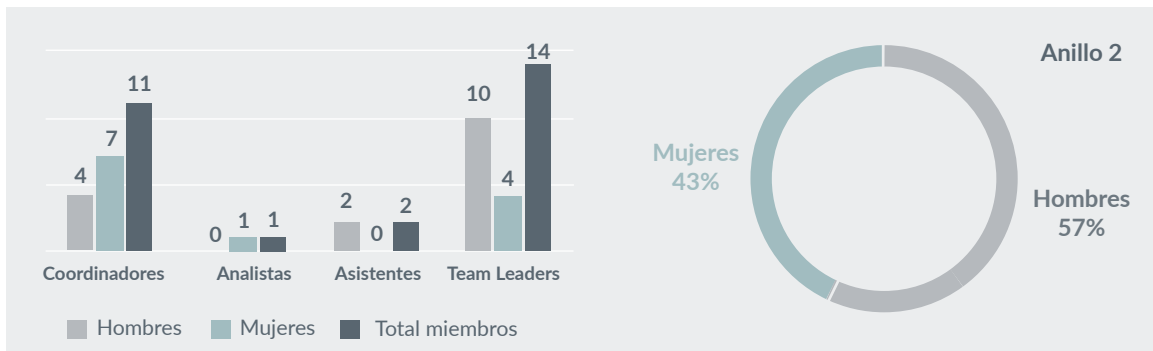
Integrantes del Anillo 1 y 2

405-1

El **Anillo 1** está conformado por **20 Miembros, 9 Gerentes y 11 Team Leaders** de diversas áreas.



El **Anillo 2**, es más amplio y consta de **28 miembros**:



Formación

103-1; 103-2; 103-3; 404-1; 404-2

Buscamos profesionalizar a nuestros colaboradores a través del saber compartido y el co-aprendizaje entre pares porque consideramos fundamental la transmisión de buenas prácticas en nuestro rubro.

La formación se lleva a cabo, principalmente, mediante capacitaciones internas en las que los líderes cumplen el rol de mentor, transfiriendo sus conocimientos y experiencia al resto de los colaboradores. Cuando se trabaja en un proyecto importante, incorporamos diversos colaboradores al mismo para que puedan aprender nuevas técnicas, ampliar su práctica y participar activamente en la construcción del saber, potenciando el talento de cada participante.

Nuestro mayor esfuerzo se concentra en los colaboradores de planta, quienes necesitan estar capacitados en las últimas actualizaciones

de Buenas Prácticas de Manufactura o GMP (Good Manufacturing Practice, en inglés), muy utilizadas en la industria Farmacéutica, para que se sientan seguros y capaces de actuar correctamente en su labor.

Ocasionalmente, contratamos a consultores externos para que realicen trabajos puntuales, ad hoc, en los que buscamos que los colaboradores aprendan y se nutran de dichas capacitaciones y las transmitan al resto de la empresa. De esta manera, se capitaliza el aprendizaje, promoviendo la capacidad instalada para su gestión posterior.

En áreas como Marketing se trabaja en el “aprendizaje por proyectos” que se gestionan internamente, en los que los equipos adquieren herramientas y técnicas a través de la búsqueda de información y la experimentación.



Las capacitaciones en Good Manufacturing Practice (GMP) se planifican en el año de acuerdo a la cantidad de desvíos de procesos que hemos tenido, dando prioridad a las áreas más complejas. Cada líder con el apoyo de Capital Humano dicta las capacitaciones en los meses planificados. Siempre se realizan evaluaciones y quienes no aprueban deben ser capacitados nuevamente y volver a tomar la evaluación.

Algo muy importante, también, es que tratamos de siempre agregar valor para que las capacitaciones no sean solo la transmisión de procedimientos. Aplicamos técnicas de participación activa, promoviendo la capacitación entre pares para desarrollar, además de saberes específicos, habilidades tales como el trabajo en equipo, habilidades de comunicación y liderazgo.

Además, llevamos a cabo capacitaciones por proyecto. Son los llamados POT o trabajos en células, cuando hay un proyecto puntual e importante que desarrollar.

Participan en ellos las personas más talentosas y con potencial para asegurar los objetivos. En el transcurso de su desarrollo, adquieren más conocimientos y se preparan para enfrentar nuevos desafíos.

En el campo de la innovación en materia de formación, se han realizado encuentros con diferentes empresas líderes de sectores diversos como las Fintech, E-Commerce, Information

Technology (IT), cuyo objetivo ha sido conocer de su experiencia, aprender de sus mejores prácticas en los puntos de interés con Savant y generar vínculos entre sectores productivos.

Gestión del clima laboral

103-3

Gestionamos el clima laboral para procurar un ambiente de trabajo saludable que motive a los colaboradores a mejorar su desempeño y así poder impactar positivamente en la estrategia de la empresa.

La encuesta de clima, en 2018, alcanzó al 90,3% de los colaboradores y se basó en una encuesta de tipo estandarizado, y totalmente anónima, para relevar la percepción de nuestros colaboradores sobre la vida laboral.

Las principales dimensiones evaluadas fueron:

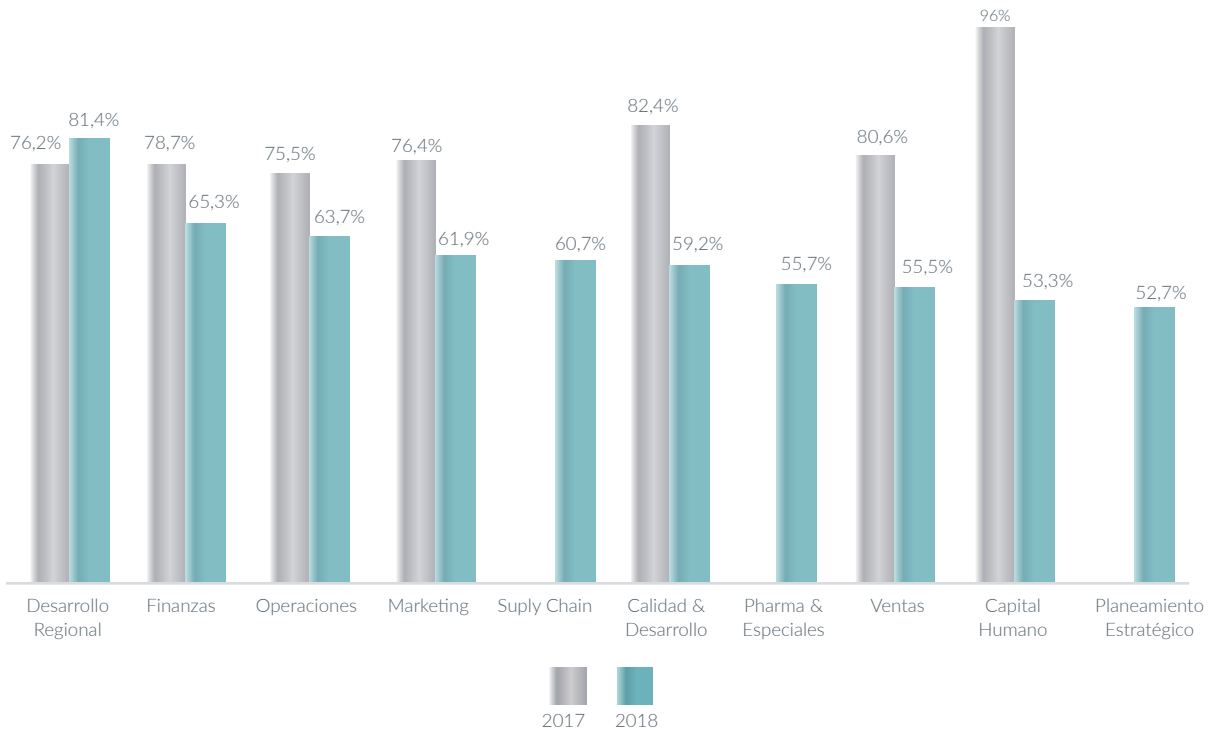
- Credibilidad
- Respeto
- Imparcialidad
- Orgullo
- Camaradería

Medición, resultados y conclusiones

- El Índice de Satisfacción Directa del Clima Laboral se encuentra por encima del 70% y el Índice de Favorabilidad por Áreas en ninguno de los casos baja del 50%.

Encuesta de Clima	Participación	Índice de Satisfacción Directa (ISD)
2015	83%	84%
2016	84%	86,4%
2017	84,6	91,9%
2018	90,3	71,1%

Índice de favorabilidad por áreas



103-2; 103-3

Tomamos los resultados de la encuesta de clima laboral como un reto para convertir a nuestra compañía en el lugar elegido, por la comunidad y por nuestros colaboradores, para trabajar feliz y eficientemente.

Queremos que los colaboradores se sientan parte de SAVANT desde el primer día y siempre. Es por ello que acompañamos a los nuevos ingresantes durante 6 meses a través de reuniones individuales, para explicarles sus actividades y relevar su desempeño, como-

dad, impresión y adaptabilidad dentro de la empresa.

A esta tarea también la realizamos con aquellas personas que se postulan en búsquedas internas y cambian de puesto, asesorándolos en su nuevo rol, dándoles las herramientas para el aprendizaje del mismo y siguiendo las pautas para su recategorización dentro del convenio colectivo de trabajo si corresponde y es necesario.

Plan de beneficios

401-2

Prestamos especial atención a los vínculos que establecemos con nuestros colaboradores, razón por la cual les brindamos una serie de beneficios que les permiten conciliar el trabajo con su vida familiar y social. Los más destacados son:



Flexibilidad horaria

Procedimiento de acuerdo a las bandas de ingreso y salida



Vacaciones

21 días luego de cumplir los 6 meses de trabajo en la empresa



Fechas especiales

Celebraciones y regalos



Día del niño

para los hijos de los colaboradores



Servicio de Comedor

Almuerzo y refrigerio 100% colaboradores. Viernes de Desayuno Saludable.



Auto corporativo

Cargos de Dirección General y Gerencias Comerciales



Sala maternal

Colaboradores de complejo industrial



Descuentos y Promociones

En espectáculos, gastronomía y otros rubros.



Seguro de vida

OSDE Binaria que comprende un seguro extra al exigido por la ley, que incluye 24 sueldos brutos. 100% colaboradores.



Medicina Prepaga

Acuerdo particulares para acceder a una cobertura: "OMINT" u "OSDE"

Canales de comunicación interna

103-1; 103-2; 103-3; 102-43

Nuestra estrategia comunicacional apunta al afianzamiento de los vínculos internos con el objetivo de robustecer la pertenencia y trabajar en equipo, alineados bajo el mismo plan. La redefinición de la visión y el cambio estratégico implementado nos obliga a mantener una comunicación fluida y constante entre las diversas áreas y públicos de SAVANT como, así también, a optimizar y actualizar los canales de intercambio de información para incorporar nuevas herramientas tecnológicas.

Trabajamos de manera coordinada entre las áreas más implicadas - Capital Humano, Responsabilidad Social y Marketing - para lograr univocidad en los mensajes esenciales y estratégicos de la empresa. De la misma manera, nos encargamos de transmitir información sobre cambios, procesos, productos y discursos base con coherencia y respaldo en los hechos, no solo para dar soporte a las consultas de nuestros públicos internos sino también para mantener nuestra identidad corporativa.

Los medios y formas de comunicarnos que más utilizamos son:



1-Comunidad SAVANT (intranet)

La intranet de SAVANT nos permite mantenernos actualizados con las noticias de la empresa, información institucional, cumpleaños, beneficios corporativos, sorteos y concursos, locales adheridos, etc.

2-StarMeUp

Es una nueva plataforma de reconocimiento entre pares que utilizamos para propagar nuestros valores y principios culturales, que pueden utilizar todos los colaboradores a través de la descarga de la app StarMeUp de Play Store.

Desde la aplicación se pueden reconocer las acciones espontáneas alineadas a un principio cultural que surgen de la interacción positiva entre colaboradores, mediante la asignación de una estrella. Cada participante cuenta con cinco estrellas por mes.

StarMeUP



¿QUÉ RECONOCER?



¡DAR UNA ESTRELLA!

3-Feedfoward:

Lo utilizamos con mayor frecuencia en el Ciclo de Gestión de Desempeño como herramienta de intercambio con los colaboradores sobre su rendimiento, la evaluación de los objetivos pendientes y alcanzados, el análisis de sus tareas críticas y un relevamiento de las necesidades de competencias a desarrollar.



4-Reuniones cara a cara:

- 5 minutos de integración con operarios/asistentes.
- Reunión de Seguimiento Avances (RSA) y Reunión de Validación de Avances (RVA).
- Reunión de Avance Estratégico de Operaciones (RAE).
- Reuniones del Equipo Conductor.
- Convención de Consumer.
- Convención de Pharma & Especiales.
- Reuniones semanales/quincenales/mensuales en cada una de las áreas para seguimiento y control de tareas, además de la alineación a la estrategia de la compañía.



5-Otros: mail, grupos de Whatsapp, cartelera, etc.

Salud y seguridad en el trabajo

103-1; 103-2; 103-3

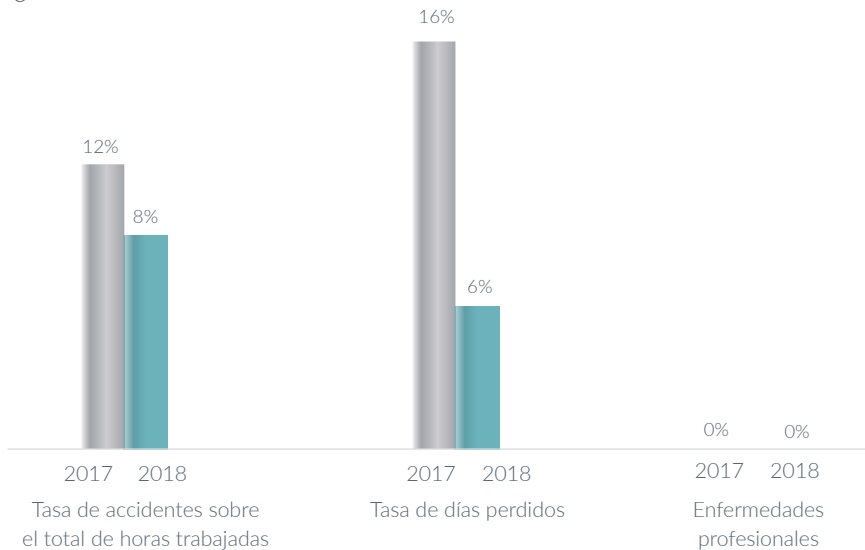
Un modo de trabajar de manera segura y saludable es una prioridad para SAVANT. El estar atentos y actualizados en los temas de salud y seguridad permite que todos puedan desempeñar sus actividades con normalidad. La Gerencia de Planta cuenta con el apoyo del área de Seguridad y Salud Ocupacional (OH&S) que se ocupa de gestionar contextos saludables y seguros, con la asistencia de una asesoría externa especializada. Tiene por funciones el gerenciamiento de la seguridad; la producción de los informes y reportes de cumplimiento de obligaciones legales; la capacitación y concientización de los colaboradores; realizar exámenes preventivos y, finalmente, el monitoreo de los procesos mediante inspecciones y testeos.

403-1

Además, realiza reuniones periódicas con representantes del área de Capital Humano, el Médico y la Consultora externa para acordar un trabajo conjunto y analizar temas de H&S, para evitar los accidentes laborales. La gestión de riesgos se realiza con cada área y participación de todo el personal que la conforma. A partir de allí, se realizan tareas de forma integral con la premisa de educar y mantener una cultura en seguridad, creando un ámbito de trabajo acorde a los colaboradores. No contamos con áreas de alta siniestralidad y los accidentes ocurridos son leves.



403-2; 403-3



103-2

Llevamos adelante un plan anual de capacitación sobre Salud, Higiene y Seguridad en el trabajo que responde a las necesidades específicas de las actividades realizadas en la planta, para eliminar actos inseguros y detectar condiciones laborales de riesgo.

Cursos dictados con participación de todo el personal del Complejo Industrial:

1. Inducción Seguridad e Higiene HyS/019: una vez al mes.
2. Riesgo eléctrico: una vez al año.
3. Ergonomía HyS/027 y 013: una vez al año.
4. Investigación de accidentes HyS/022. Informe de Incidentes y situaciones Riesgosas HyS/009: una vez al año
5. Uso y conservación de Elementos de Protección Personal (EPP) HyS/005 - 021 - 011 - 012 - 016: una vez al año.
6. Simulacro - Rol de Incendio HyS/002 - Primeros auxilios HyS/025 - 018: dos veces al año.
7. Control de derrame HyS/004: cinco veces al año.

Cursos para públicos específicos:

1. Logística: Seguridad en el manejo de auto elevadores, zorras y carretillas HyS/026 y 024: tres veces al año.
2. Personal de Mantenimiento: Manual de seguridad en el mantenimiento HyS/023: una vez al año.
3. Personal de Laboratorios: Normas Generales de HyS en Laboratorio HyS/014: una vez al año.



V. Desarrollo sustentable

Nuestra propuesta de valor

Sede Corporativa y Laboratorio de Desarrollo

102-3; 102-4

Alcanzamos los resultados esperados gracias a fuertes inversiones realizadas en tecnología e innovación para equipar nuestro Complejo Industrial. En él fabricamos los productos que llevan más salud y mejor vida a las personas del mundo.

También contamos con una Sede Corporativa (trasladada, en 2014, al partido de Vicente López, en la zona norte de Buenos Aires) desde la que continuamos enfrentando el desafío de crecer y expandirnos estratégicamente, de manera sustentable. En ella se encuentra la Alta Dirección y las áreas de Marketing, Ventas, Finanzas, Calidad y Desarrollo, Capital Humano y Desarrollo Regional.

Asimismo, montamos un nuevo Laboratorio de Desarrollo en Sede Corporativa equipado con tecnología de vanguardia para formular los nuevos productos y realizar las pruebas necesarias que garanticen la calidad desde el diseño.

El laboratorio cuenta con una inversión aproximada de UDS 1.5 millones y una dotación de 8 colaboradores entre profesionales y técnicos. Sus instalaciones están diseñadas para cumplimentar las normas de Buenas Prácticas de Laboratorio. Cuenta con instrumental analítico y de manufactura a escala piloto de primer nivel.



Dentro de los equipos más destacados se pueden mencionar:

- Isolator
- Mezclador
- Molino
- Blistera
- Lecho fluido con capacidad para granular, secar y recubrir tabletas
- Cromatógrafos Líquidos
- Disolutor

Con dicha tecnología se pueden desarrollar productos de manera sustentable, permitiendo que la transferencia a escala industrial sea eficiente.



Complejo Industrial

102-4; 102-7

El Complejo Industrial, ubicado sobre un predio de 110.000 m² en la localidad de El Tío, provincia de Córdoba, cuenta con infraestructura modelo que responde a todos los requerimientos del sector.

Su edificación moderna e innovadora, la alta tecnología farmacéutica con la que está equi-

pado y la excelencia de los profesionales que trabajan en la producción garantizan la calidad de nuestros medicamentos. Al mismo tiempo, tanto la construcción como sus instalaciones están diseñadas y preparadas para reducir el impacto ambiental.



Calidad

Basados en las más estrictas normas internacionales aseguramos la excelencia de nuestros medicamentos.



Tecnología

Contamos con un complejo industrial modelo y una infraestructura con la más alta tecnología de la industria farmacéutica mundial.



Sustentabilidad

Somos una compañía sustentable que respeta a las personas y al medio ambiente.

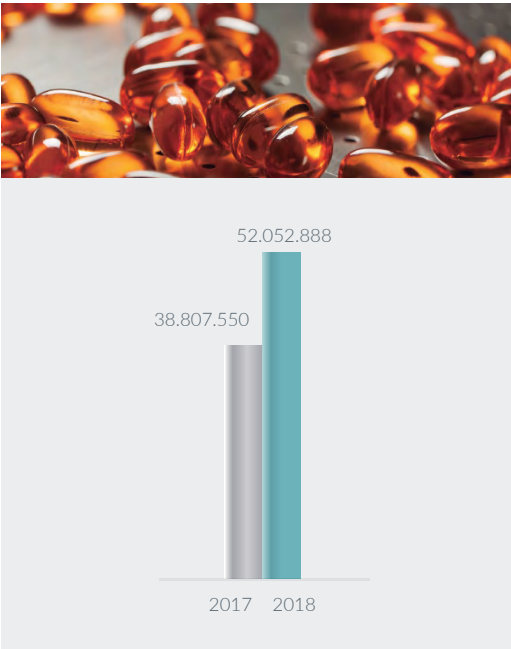
Dentro del Complejo, SAVANT cuenta con 2 plantas industriales que cuentan con las siguientes características:

- **Planta I**, de 5.750 m², donde se concentra la producción de sólidos generales, líquidos generales y cápsulas blandas. En la misma, producimos más de 150 mil unidades de cápsulas blandas por hora, disponiendo de capacidad anual de 60 millones de unidades. Las grandes ventajas de esta planta se ven reflejadas en los resultados ya que obtuvimos un crecimiento de las ventas del 40%, además de reemplazar, en su totalidad, las cápsulas blandas importadas por las que actualmente producimos nosotros. En su momento, esto nos permitió ser pioneros en la industria farmacéutica nacional y líderes en patrimonio marcario.

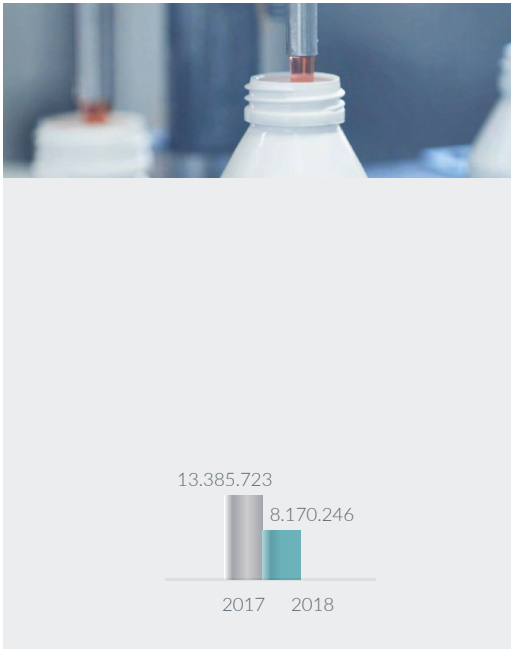
- **Planta II** (antibióticos), cuya superficie aumentó de 850 m² a 1610 m², especializada en formas farmacéuticas sólidas, como comprimidos recubiertos y suspensiones extemporáneas, con principios activos betalactámicos y asociaciones que incluyen ácido clavulánico. Actualmente, cuenta con disponibilidad para una nueva área productiva de recubrimiento, un sector de granel de comprimidos, un sector de aparatos limpios y una nueva área de blisteado y acondicionamiento secundario.

Cantidades producidas

Cápsulas blandas



Unidades de soluciones y suspensiones



Adquisiciones y transferencia tecnológica

102-10

Con el objetivo de ampliar el portfolio de marcas y robustecer nuestras líneas de productos, adquirimos Laboratorios y marcas de reconocida trayectoria. En los últimos años se completó la transferencia tecnológica de la línea de productos de NAF al Complejo Industrial y se adquirió Laboratorio SZAMA.

CIENTÍFICAMENTE
NAF
100% ODONTOLOGÍA

Adquisición y transferencia tecnológica al complejo industrial de todos los procesos de NAF.

Laboratorios NAF S.A., con más de 30 años en el mercado, líder en prevención odontológica con gran prestigio en el ámbito profesional y académico, con marcas reconocidas como Fluorogel y Periobacter

S Z A M A
70 AÑOS EN
DERMATOLOGÍA

Adquisición y transferencia tecnológica al complejo industrial de todos los procesos de SZAMA

Laboratorios SZAMA S.A. de especialidades dermatológicas, con una trayectoria de más de 70 años en el cuidado de la piel, y marcas reconocidas por los profesionales de la salud, como Cistina B6 Szama, Aminocrem, Silicol y Humiderm.

Estándares de Calidad

103-1; 103-2; 103-3; 416-1

Más salud y mejor vida solo pueden garantizarse cumpliendo los más altos estándares de calidad internacionales.

Al enfocarse en la salud de las personas, la industria farmacéutica es una de las que mayores exigencias posee a nivel de innovación, incorporación tecnológica e infraestructura para la producción de medicamentos de calidad.

Esto nos obliga, constantemente, a orientar nuestros esfuerzos empresariales y profesionales hacia la mejora continua y la



capacitación, a realizar inversiones estratégicas y a buscar soluciones eficientes para seguir satisfaciendo las necesidades de nuestros clientes y consumidores. Así es como trabajamos en nuestras plantas productivas y en el nuevo Laboratorio de Desarrollo, desde los que brindamos calidad en todo el ciclo de vida del producto.

Alto rendimiento para la excelencia

103-1; 103-2

Aplicamos un sistema de gestión basado en el Balanced Scorecard (BSC), utilizando un Cuadro de Mando Integral para alinear estratégicamente todas las áreas de la compañía bajo un mismo objetivo: alcanzar nuestra visión de ser una empresa cada vez más sustentable.

A través de este sistema, mapeamos eficientemente las tareas y responsabilidades intermedias, resguardando la calidad de los procesos y monitoreando el desempeño, paso a paso, en cuatro actividades clave de toda empresa: el aprendizaje y crecimiento, los procesos in-

ternos, el conocimiento del cliente y el desempeño financiero.

Cuando comenzamos con la implementación del BSC obtuvimos el gran reconocimiento de ingresar a Hall of Fame del "Instituto Palladium", en Washington DC, única empresa argentina en tener el honor hasta ese momento.

En el transcurso de estos años, complementar el Balanced Scorecard con la filosofía Hoshin Kanri nos transformó en una organización capaz de mantener un alto rendimiento laboral, en todos los niveles de SAVANT, y alcanzar los resultados esperados.

Buenas prácticas para la industria farmacéutica

103-1; 103-2; 103-3

Las Buenas Prácticas de Manufactura (GMP) son las normas internacionales que rigen los procesos y productos de la industria farmacéutica y de SAVANT en particular.

Actualmente, la Gerencia de Planta en conjunto con el Team Leader de Calidad gestiona áreas de Control de calidad, Garantía de Calidad y Cumplimiento de GMP, controlando la elaboración de los medicamentos, desde sus especificaciones hasta la correcta funcionalidad que garantice la calidad del producto.

Además, organiza capacitaciones para mantener actualizados a los colaboradores de la empresa en GMP, por medio del Programa de Garantía de Calidad. Por su parte, los líderes de cada área son los responsables de implementar el Programa a través de diversas reuniones entre ellos y sus equipos, invitando a otras áreas estratégicas implicadas en los diferentes procesos. Estas son:



- Reuniones de Gestión Estratégica (RGE)
- Reuniones de Análisis Estratégico (RAE)
- Reuniones de Acciones Preventivas y Correctivas (CAPAS)
- Reuniones de Controles de Cambio
- Reuniones de Análisis de Tendencia

El objetivo general del Programa es involucrar a todas las áreas de la compañía en la implementación de la estrategia y su monitoreo apuntando siempre a cumplir con los más altos estándares de calidad. Esto es: detectando posibles inconvenientes, prevenirlos o corregirlos y proponiendo mejoras en esa línea.



Auto inspección

103-1; 103-2; 103-3; 416-1

Aplicamos un Programa de auto inspección para cumplir con las normas de GMP, que nos permite identificar los defectos del proceso y corregirlos.

Este programa se realiza regularmente, a través de:

- **AUDITORÍAS INTERNAS:** llevadas a cabo por el área de Garantía de Calidad y el líder del área que se audita. Se realizan una vez al año y se busca continuar con el Plan Anual de Auditorías.
- **AUDITORÍAS DIARIAS:** también son realizadas por el área de Garantía de Calidad y los responsables del área auditada, en todos los sectores de la planta. El objetivo de las mismas es verificar, de manera sistemática, la implementación de los estándares de fabricación, los necesarios controles de cada proceso y el cuidado de las condiciones ambientales.
- **AUDITORIAS EXTERNAS:** realizadas por auditores externos, expertos de la industria farmacéutica, con el fin de brindarnos una visión externa y objetiva respecto a los estándares de calidad, siguiendo las normas de GMP. Se realizan una vez al año, en todos los sectores de alcance de GMP, tales como depósitos, producción, capital humano y demás (excepto comercial, administración y marketing). El resultado de las mismas es un informe que es tratado internamente, con el diagnóstico que obtuvieron de cada área y una propuesta de mejora, de cumplimiento opcional para SAVANT.

Sistema de Medición y Seguimiento

103-3; 416-1

El Sistema de Medición y Seguimiento complementa a la auto inspección para verificar la consistencia del proceso. Lo que se hace es una Revisión Anual de Productos (RAP), lo cual incluye la compilación y el análisis exhaustivo de información vinculada a los productos (documentos de producción, datos de liberación, datos de estabilidad, reclamos, etc.). En función de la misma, se decide sobre los

cambios (o revalidación) en las especificaciones, producción o en los procedimientos de control, siguiendo las tendencias de la industria. Asimismo, nos permite asegurar la eficiencia del Sistema de Calidad y apostar a la mejora continua, impactando también en la satisfacción del cliente, los requisitos del producto y las características de los procesos y productos.

Productos con trazabilidad

103-3

Cumplimos la Resolución (MS) 435/2011 y las Disposiciones N° 3683/2011, 1831/2012, 247/2013 y 963/2015 referidas a la trazabilidad, que coordina el “Sistema Nacional de Trazabilidad de Medicamentos”.

Este Sistema -que en nuestro país es dirigido por la Administración Nacional de Medicamentos, Alimentos y Tecnología Médica (ANMAT)- utiliza estándares globales GS¹, tanto para la codificación de productos a través de

GTIN (Global Trade Item Number)³ como para la identificación de agentes mediante GLN (Global Location Number)⁴.

La finalidad, en general, del Sistema es monitorear, en tiempo real, el recorrido que transita cada medicamento en el mercado, desde su elaboración hasta su venta, además de controlar -para sacar de circulación- a aquellos que no cumplan con los requerimientos y sean ilegítimos.

² GS1 diseña y administra un sistema global de estándares de cadena de suministro. Los GS1 proporcionan un marco que permite que los productos, su información y los servicios se trasladen de manera eficiente y segura para que las empresas recojan beneficios y la gente mejore su vida “todos los días y en todas partes”.

³ GTIN (Global Trade Item Number) de GS1. Número mundial de un artículo comercial, utilizado para identificar de manera única cualquier producto o ítem sobre el que existe una necesidad de obtener información específica y al cual se le debe asignar un precio.

⁴ GLN (Global Location Number) de GS1. Número de ubicación global que puede ser usado por las compañías para identificar sus ubicaciones, dándoles total flexibilidad para identificar cualquier tipo o nivel de ubicación requerido.

Normas de referencia para los medicamentos y otros productos utilizadas por los organismos reguladores y fabricantes para garantizar que sus productos cumplen con los estándares de calidad adecuados, así como con la identidad, fuerza, calidad, pureza y consistencia correspondiente.

Inspecciones

103-3; 416-1

Durante estos años, hemos recibido inspecciones de los siguientes organismos:

- La Administración Nacional de Medicamentos, Alimentos y Tecnología Médica (ANMAT), que nos otorgó las correspondientes certificaciones de Calidad Farmacéutica para toda la Planta.
- La Secretaría de Políticas Integrales sobre Drogas de la Nación Argentina (SEDRO-NAR).
- El Instituto Nacional de Vitivinicultura, encargado de asegurar la trazabilidad de productos vinculados a alcoholes.
- El Ministerio de Trabajo de la Provincia de Córdoba.
- La Aseguradoras de Riesgos del Trabajo (ART).

Certificaciones

103-3; 416-1

La totalidad de nuestros productos son testeados bajo las normas internacionales USP o Farmacopea de Estados Unidos (United States Pharmacopeia, en inglés)⁵, que estandarizan las especificaciones de cada medicamento, logrando que sean iguales en todo el mundo.

Enfocados en la elaboración de productos oncológicos, en estos años conseguimos la aprobación de 10 certificados de las siguientes moléculas oncológicas: Azacitidina, Bortezomib, Fulvestrant, Abiratenona, Pazopanib, Dasatinib, Lenalidomida, Anastrozol, Pemetrexed. Los 7 primeros se lanzarán comercialmente durante 2019.

⁵ Normas de referencia para los medicamentos y otros productos utilizadas por los organismos reguladores y fabricantes para garantizar que sus productos cumplen con los estándares de calidad adecuados, así como con la identidad, fuerza, calidad, pureza y consistencia correspondiente.

Creación de valor con clientes

La sostenibilidad de SAVANT se mantiene por la propuesta de valor que le damos a nuestros clientes generando confianza en la calidad de nuestros productos y en la compañía.

Canales de Venta y Distribución

102-6

Seguimos un modelo de negocios conocido como business to business, siendo nuestros principales clientes las farmacias, droguerías y otras empresas nacionales e internacionales, además de hospitales e instituciones públicas y privadas.

El esquema de comercialización para llegar a nuestros clientes es variado:

- Venta directa
- Venta por medio de droguerías de servicio (plasmada en transfers de laboratorio o transfers de droguería)
- Droguerías de oferta. Contamos con el apoyo incondicional de algunas de ellas que son aliadas estratégicas para concretar la venta.

Nuestros productos llegan a los distintos canales de venta con dos distribuciones distintas, dependiendo de la línea de productos:

1. La línea de prescripción es distribuida por Disprofarma, la comercializadora N° 1 del país.
2. El resto de las líneas de productos son distribuidas por nuestro proveedor tercerizado de logística: Cruz del Sur.

Asimismo, nuestro equipo comercial opera el canal institucional de forma directa. Este proceso tiene la ventaja de permitirnos canalizar las necesidades de licitación de instituciones públicas y privadas.

Actividades especiales

102-43

Diseñamos capacitaciones especialmente pensadas para nuestros clientes y los acompañamos activamente en las actividades que realizan.



Capacitaciones

Reforzamos nuestra presencia institucional en los clientes a través de capacitaciones destinadas a dependientes de farmacias, en las que presentamos SAVANT, nuestros productos (tradicionales y nuevos) y el vademécum, ayudándolos a resolver dudas que puedan surgir en el momento de atender a los usuarios.

17	642	51
Capacitaciones dictadas	Participantes	Horas de capacitación impartidas

Participación en sus eventos

Estamos presentes en los foros, expo, congresos, concursos y toda acción que nuestros canales de comercialización organicen y nos inviten a ser parte ya que los consideramos grandes aliados de nuestra compañía y queremos apoyarlos.

Entre los eventos más importantes que participamos en estos dos años se destacan:

- Retail 100
- Foro Farmacias de Córdoba
- COFARAL NEA
- COFARAL NOA
- CO.FA.LO.ZA
- Expofarma 20
- ExpoCofar
- Acofar



- Expo Litoral
- Asoprofarma
- Juegos Deportivos Farmacéuticos
- Expo Esencia Córdoba
- Cofarmen 2018
- Expo Esencia Corrientes
- Expo Esencia Mendoza
- Congreso Argentino de Farmacias COFA



- Jornada Farmacéutica Farmacity
- Expo Esencia Santo Tomé
- Expo COFARAL
- Encuentro Deportivo y Recreativo Federal
- Juegos Deportivos Farmacéuticos Bonaerenses
- Black Friday de Droguería Suiza

Nivel de satisfacción

102-43

Cuando pensamos en nuestro cliente ideal siempre lo imaginamos feliz y satisfecho con nuestros productos. Por esta razón, la medición de la percepción que los clientes y consumidores tienen de los medicamentos que les ofrecemos resulta estratégica en nuestra manera de llevar adelante la empresa, apostando siempre a la mejora continua.

La Dirección de Marketing es la responsable de aplicar la Encuesta de Satisfacción al Cliente, de forma online o telefónica, utilizando el reconocido estándar mundial, Net Promoter

Score o NPS, que permite medir, comprender y mejorar la experiencia de los clientes. El objetivo de la Encuesta es consultar sobre calidad, nivel de servicio, rentabilidad y sobre nuestras marcas.

En la última Encuesta aplicada (agosto de 2017), la mayoría de las preguntas que les realizamos tanto a los Médicos como a los Odontólogos tenían que ver con la confiabilidad, mientras que a las farmacias e instituciones les consultamos por: calidad, línea, rentabilidad y el servicio.

Resultados Médicos	Resultados Odontólogos	Resultados Farmacia
38,52 Promedio NPS	60,06 Promedio NPS	31,27 Promedio NPS*

*El NPS establecido y esperado para el sector farmacéutico a nivel mundial es de 27.

Atentos a sus requerimientos

102-43

Respondemos las consultas y reclamos de nuestros clientes y consumidores, de manera rápida y efectiva, a través de nuestro Sistema de Atención al Cliente (SAC).

Para ello, utilizamos dos maneras de comunicarnos:

- Mediante el Call Center recibimos pedidos, requerimientos, quejas y reclamos, a través del sistema SAC. Esta información puede ingresar telefónicamente, desde la página web www.savant.com.ar o por correo electrónico.
- Contacto personal: nuestros ejecutivos de ventas se encuentran disponibles para resolver requerimientos, quejas y reclamos y son los encargados de ingresar los datos al sistema SAC.

Cada consulta/reclamo ingresa a una categoría relacionada con el área que corresponde (Comercial, Logística, Calidad o Marketing) y el sistema envía un correo electrónico al responsable de esa área, quien se comunica con el cliente/consumidor para resolver la inquietud y cerrar el caso.

Una vez por mes, el área de Marketing, finalmente, extrae la información del SAC y realiza un relevamiento e informe con la cantidad de quejas cerradas y la demora promedio de respuesta de cada llamada. De esta manera,



mantenemos una relación cercana con nuestros clientes y pacientes, demostramos interés por su opinión, los escuchamos y conversamos sobre sus inquietudes en relación a nuestra empresa.

Además, esta información resulta de gran utilidad para realizar un diagnóstico que nos permita mejorar el servicio en general, planteando acciones preventivas y correctivas que nos acerquen a la eficiencia total.

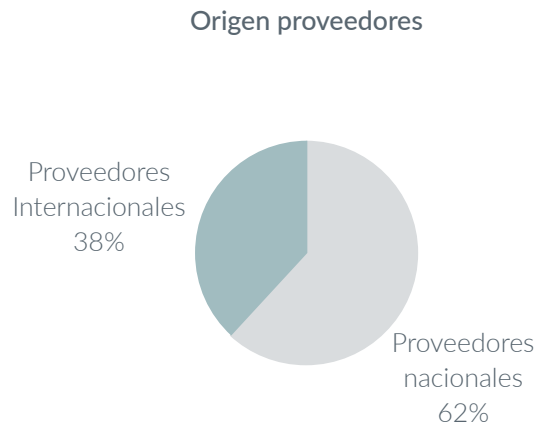
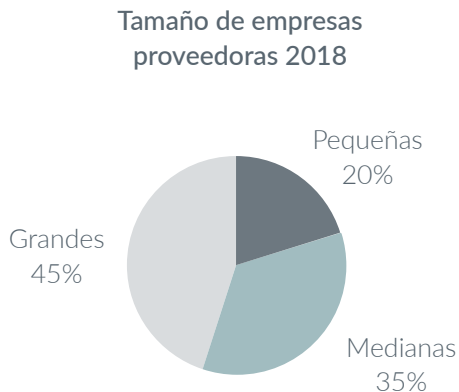
SAC	2017	2018
Casos registrados	780	696
Llamadas de clientes	54%	54%
Llamadas de consumidores	46%	46%
Tiempo de resolución	Promedio de 14 días	Promedio de 14 días

Creación de valor con proveedores

Características de la cadena de abastecimiento

102-9; 204-1

- En el bienio 2017-2018 contamos con 141 proveedores activos.
- 12% más que en el bienio anterior.
- El 55% de nuestros proveedores son empresas pequeñas y medianas.
- Un 62% son proveedores de origen nacional de bienes y servicios.
- El 40% del gasto en proveedores en el bienio 2017-2018 se realiza en proveedores de origen nacional.



Distribución del gasto en proveedores	2015-2016	2017-2018
Gasto total en proveedores	\$452.118.619	\$741.317.077
% gasto en proveedores locales (entendidos como proveedores nacionales)	33%	40%

Los proveedores internacionales nos proveen de materias primas dado que en Argentina no existen plantas de síntesis de principios activos. Importamos principalmente de Europa, China e India. Los proveedores nacionales nos suministran bienes y servicios.

Proveedores nacionales por rubro

Bienes	60%	Estuches
		Aluminios
		Etiquetas
		Envases
		Activos y Excipientes
		PVC - OPA
		Prospectos
Servicios	40%	Telefonía
		Desarrollo de Bioequivalencias
		Energía Eléctrica
		Outsourcing
		Logística
		Despachante de Aduanas
Asesoramiento Legales		

En la medida de lo posible, tratamos de incorporar proveedores de servicios locales para el Complejo Industrial. Por ejemplo, los servicios externos de comedor y jardinería son prestados por proveedores de El Tío y zona de influencia.

Política de Compras

103-1; 103-2; 103-3

Desde SAVANT buscamos mantener una relación de confianza mutua y transparencia con nuestros proveedores ya que son piezas claves en nuestra cadena de valor.

Para recorrer un camino a largo plazo, apostamos a una negociación donde ambas partes ganen, realizando compras eficientes que nos permitan mantener la calidad de nuestras marcas, ser una empresa rentable (económica y financieramente) y sustentable.

Consideramos fundamental plantearnos metas que nos ayuden a estar atentos al nivel del servicio a la planta, el grado de rechazo de materiales para la producción, las condiciones de pago de compras y contrataciones, los costos variables de los insumos y los resultados sobre

el margen bruto de la compañía.

Es por ello que contamos con una Política de Compras y un Manual de Alta de Nuevos Proveedores que establece los criterios de selección y los términos en los que se establecen los acuerdos. Esto nos permite contar con herramientas para:

- Medir el nivel de servicio y el nivel de rechazos.
- Analizar la solvencia económico-financiera de la relación mediante la solicitud de un Balance rubricado.
- Bloquear el intercambio comercial en caso de incumplimiento de alguno de los términos del acuerdo.

Transparencia en las relaciones

205-2

Una vez definido el Código de Ética de la compañía y de su comunicación a todas las partes interesadas, resolvimos a partir de 2017 solicitar a nuestros nuevos proveedores la adhesión al mismo. La finalidad de esta iniciativa, fue y es garantizar que los proveedores conozcan su contenido y que contribuyan al respeto de los

valores y principios que nos guían. SAVANT espera que sus valores sean compartidos y respetados por su cadena de abastecimiento. Esta decisión fue bien recibida y sirvió para alinear a los integrantes de la cadena de suministro al comportamiento ético de la empresa.

Estrategias de desarrollo

Evaluación y oportunidades de mejora
103-1; 103-2; 103-3

Desde hace varios años venimos trabajando en promover el desarrollo de proveedores como estrategia de sustentabilidad de la compañía.

En 2015, implementamos “**Encuestas de Evaluación**” a los proveedores para relevar los principales aspectos que hacen al cumplimiento de los contratos y detectar las oportunidades de mejoras a implementar para contribuir a una buena relación entre las partes. Entre otros, se evalúan:

- La calidad de atención telefónica/personalizada.
- La colaboración frente a necesidades de urgencia (asistencia técnica).
- El tiempo de respuesta.
- La actitud de respuesta frente a reclamos.
- El tratamiento de quejas y reclamos.
- La flexibilidad/disponibilidad ante los cambios.
- La calidad de la información recibida.
- El cumplimiento en los plazos acordados.

308-1; 414-1

En 2018 dimos un paso más. Definimos un Cuestionario de Pre-Auditoría para la Aprobación y Calificación de Proveedores.

Este cuestionario comprende una serie de aspectos claves que hacen a la evaluación de proveedores relevando:

- Habilitaciones y Certificados de Aptitud Ambiental.
- Certificaciones Ambientales.
- Sistemas de calidad implementados (Programas de Aseguramiento de Calidad, Auditorías y Control de Calidad).
- Selección, Competencias y Entrenamiento del personal.



- Disponibilidad de comedores y sanitarios adecuados.
- Programa de Higiene y Seguridad.
- Selección y evaluación de sus propios proveedores.
- Adecuación y seguridad de las instalaciones.



En el transcurso de 2018 se evaluó al 20% de los proveedores críticos de abastecimientos.

Canales de comunicación

102-43

Para comunicarnos utilizamos canales presenciales y virtuales.

Correo electrónico, contactos telefónicos, visitas, encuestas y reuniones institucionales constituyen las principales vías de intercambio de información.



VI. Gestión ambiental

Política Ambiental

103-1; 103-2; 103-3; 413-3

Nos hemos comprometido a mejorar nuestros procesos y procedimientos para minimizar el impacto al medio ambiente y en la comunidad en la que operamos.

Desde 2015 contamos con una Política Ambiental, aplicable a toda la operación de la empresa, que guía nuestro camino, sienta los principios de nuestra gestión y explicita los compromisos que asumimos con nuestros pú-

blicos de interés.

Tenemos claro que nuestro desarrollo debe ser sustentable, articulando el crecimiento económico con responsabilidad social y respeto al medioambiente. Creemos que equilibrar estas dimensiones es nuestro deber para con las nuevas generaciones: dejarles un planeta cuidado y habitable que pueda ofrecerles recursos naturales saludables.

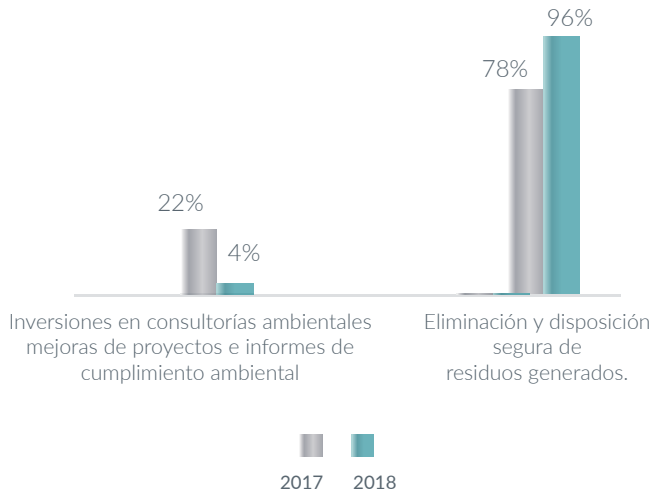
Compromisos asumidos

- Educar, capacitar y comprometer a los colaboradores.
- Considerar la ecoeficiencia de las operaciones y productos.
- Proporcionar a los colaboradores un lugar de trabajo sano y seguro.
- Incentivar la aplicación de buenas prácticas ambientales entre nuestros proveedores.

Pilares y Principios de nuestra Política Ambiental



Inversiones y gastos ambientales



En el transcurso de 2018 se llevó a cabo una Auditoría Ambiental, de la cual surgió un informe de Criticidad de Hallazgos y un Plan de Mejoras sobre el cual se está trabajando.

Informe de Gestión Ambiental

Materiales e insumos

103-1; 103-2; 103-3; 301-1; 301-2; 301-3

Clasificamos nuestros materiales e insumos en relación a las áreas de trabajo: oficina, comedor y producción.

Actividades productivas

En el Complejo Industrial donde se concentran las actividades productivas, **nuestros principales insumos son los excipientes y los principios activos, además del plástico, papel, cartón, aluminio y los diversos tipos de embalajes que utilizamos, según su funcionalidad.**

Estos últimos pueden ser:

- **Embalajes Primarios:** están en contacto con el producto y, una vez removido, lo deja apto para su consumo.
- **Embalajes Secundarios:** envoltura externa que agrupa varios paquetes primarios mediante permitiendo su protección sin afectar su visualización.
- **Embalajes Terciarios:** contienen, recopilan y otorgan seguridad a grandes cantidades de productos hasta su venta.

En cuanto a la reutilización de materiales valorizados, es importante aclarar que en la industria farmacéutica no es posible llevar adelante esta tarea debido a la posibilidad de contaminación de los productos.

Materiales y principales insumos	Reciclable	No Reciclable	2018 Miles de Kgs.
Principios Activos		x	318,82
Excipientes		x	332,8
Embalaje Primario	x		392,02
Embalaje Secundario	x		471,13
Embalaje Terciario	x		211,95
Plásticos	x		394,38
Papel y cartón	x		521,57
Aluminio	x		415,87

Oficinas y comedor

301-1; 306-2

Papel

Para las oficinas utilizamos papel de resma que posee certificación FSC. Todo el papel y el cartón se vende para reciclado. El último año se utilizaron 1.300 resmas (2.990 Kg.)

Plástico

En cuanto al plástico de las oficinas (vasos, bolsas, botellas, etc.) también se recicla el 100% y, con el producto resultante, se elaboran las bolsas que utilizamos para la recolección de los residuos de toda la fábrica.

Impresiones y Tóner

La totalidad de los cartuchos de tóner que consumimos en el año se remanufacturan. Contamos con un servicio de comodato de impresoras, mediante el cual se recambian los tóneres con el proveedor, quien retira los



elementos vacíos y los vuelve a reutilizar con otros clientes. Solo se imprime lo que es sumamente necesario y tiene que ser una copia controlada.

Principales consumos: energía y agua

El alcance de nuestras mediciones sobre el impacto en el ambiente incluye a los dos edificios de la compañía: el Complejo Industrial (CI), con 8.100 m² cubiertos, y la Sede Corporativa (SC), que ocupa 1.640 m², de una superficie total de 105.000 m². Ambos edificios están disponibles para los 286 colaboradores que trabajan en SAVANT.

rativa (SC), que ocupa 1.640 m², de una superficie total de 105.000 m². Ambos edificios están disponibles para los 286 colaboradores que trabajan en SAVANT.

Sistema de control de rendimiento energético

103-1;103-2; 103-3



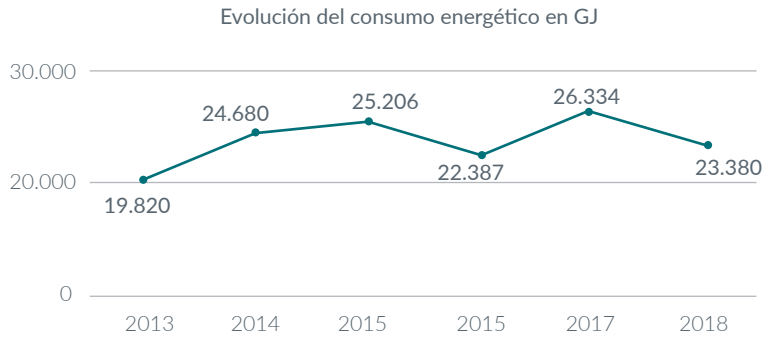
Contamos con un sistema de control de rendimiento energético integrado en toda la planta mediante medición instantánea; esto nos permite estar siempre atentos a la utilización eficiente de la energía y reducir el consumo.

Además, tomamos medidas que, día a día, ayudan a limitar el uso energético, tales como:

- Estrategia de encendido y apagado de equipos, durante los turnos de producción, considerando los requerimientos de la empresa.
- Reemplazamos la luminaria en las áreas productivas por iluminación LED que ahorra energía y proporciona confort lumínico-ergonómico. Además, brinda una eficiente protección para los productos fotosensibles, dado que la luz Led no emite en la longitud de onda ultravioleta.
- Realizamos campañas de concientización sobre el uso racional de la iluminación y aire acondicionado en las salas de reuniones y oficinas.
- Adecuamos el horario productivo, reduciéndolo cuando es posible.
- Modificamos el set point de temperatura de agua de chiller.

302-1; 302-4; 302-5

Consumimos energía eléctrica proveniente del sistema eléctrico interconectado nacional y se optimiza produciendo en los momentos en que la energía es más económica.

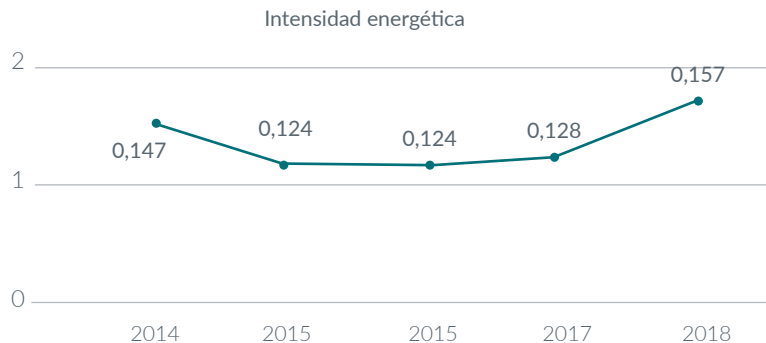


En términos absolutos entre 2017 y 2018, se registró un 11% de ahorro en el consumo de la energía eléctrica debido, principalmente, a la utilización de iluminación LED en la planta de sólidos, control de calidad y cápsulas blandas.

Intensidad energética

302-3

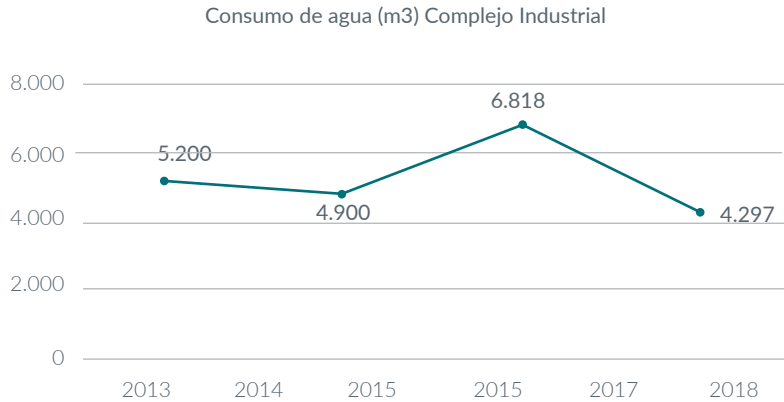
El valor de intensidad se determina en función de la incidencia de la energía en la facturación (KW-h/U\$D) razón por la cual registra un incremento en el último año.



Consumo de Agua

303-1

En el Complejo Industrial, el agua consumida proviene de dos perforaciones en el predio (agua subterránea) y de la red domiciliaria de la localidad. Se utiliza para osmosis y sanitarios.



Mitigación del impacto ambiental en productos y servicios

302-5

Para cuidar nuestros productos y trasladarlos fácilmente, sin impedir su conveniente visualización, invertimos en materiales de protección que, además de cumplir con dichas funciones, son amigables con el medioambiente.

- Los embalajes son termo contraíbles, se ajustan a la anatomía del producto y lo mantienen cerrado, totalmente aislado. Esto favorece a una impecable presentación, pero también al manejo, carga y distribución de los productos, manteniendo su calidad y optimizando su durabilidad.

- Los embalajes de film de polietileno de alta densidad (PEHD o PEAD) termo contraíbles promueven la reducción del volumen de ma-

teriales almacenados, a la vez que disminuyen los costos de embalaje, transporte, carga y tiempos de búsqueda, ya que no es necesario montar cajas. Sumada a las comodidades de su apariencia, brindan mayor seguridad contra robos, faltantes y roturas. Más importante aún es destacar que son reciclables y degradables.

- Plásticos en oficinas y comedores: Desde 2015 que no utilizamos más plásticos descartables ni en el comedor ni en las oficinas del Complejo Industrial y de la Sede Corporativa.

- Scrap: la relación de material scrap / material total utilizado evolucionó de 1,4% a 0,7% (Interanual) significando una mejora sustancial en la reducción del scrap.

Tratamiento de los Residuos

103-1; 103-2; 102-3; 306-2; 306-4

Uno de los impactos ambientales principales de la industria es la generación de residuos peligrosos que requieren de un tratamiento especial.

Estos residuos forman parte de las categorías sometidas a control denominadas Y3 e Y2, reguladas por la Ley N° 24.051 y su normativa complementaria, perteneciente a la Secretaría de Ambiente y Desarrollo Sustentable de la Nación. Es de destacar que la categoría Y3 hace referencia a “desechos de medicamentos y productos farmacéuticos para la salud humana y animal”, mientras la Y2 a “desechos resultantes de la producción y preparación de productos farmacéuticos”, según la citada Ley. Contamos con habilitación de Nación para que

el Grupo Pelco realice el tratamiento y disposición final de los residuos peligrosos que generamos y, en caso de tener que disponer algún residuo en Córdoba, a la disposición final la realizan las empresas Ecoblend o Servicios Ambientales. Todas ellas entregan certificados de disposición final de los residuos que tratan. Los residuos generados por oficinas y comedores se clasifican según sean reciclables o no. Los papeles se reciclan. Los plásticos reciclables se venden a cambio de bolsas. Los residuos no reciclables y los orgánicos se disponen como residuos sólidos urbanos (RSU) y es la Municipalidad local la encargada de su disposición.



Residuos por origen, tipo de residuo y método de tratamiento	Reciclaje	Reutilización	Almacenamiento en sitio para disposición final	RSU	Disposición final según Ley N°24.051
OFICINAS					
Papel resmas	X	X			
Papeles archivo y otros	X	X			
Plásticos (vasos plásticos, botellas, bolsas, etc.)	X	X			
Cartuchos de tóner (remanufacturados)		X			
Cartuchos de tóneres (desechados)			X		
RAEEs			X		
Lámparas y tubos fluorescentes edificios más sucursales			X		
COMEDOR					
Basura orgánica				X	
Plásticos	X	X			
Papeles	X	X			
PROCESO PRODUCTIVO					
Y2 desechos de medicamentos y productos farmacéuticos para la salud humana y animal					X
Y3 desechos resultantes de la producción y preparación de productos farmacéuticos					X

Residuos biológicos

Las cepas de cultivo para microbiología y los residuos oncológicos son inactivados y neutralizados en autoclave antes de su disposición final.

Emisiones de particulado de sustancias activas

Utilizamos filtros de alta eficiencia HEPA en los sistemas de extracción de polvo para la salida hacia la atmósfera de las emisiones de particulado de sustancias activas.

Anualmente, ensayamos la integridad de estos filtros para comprobar su correcta funcionalidad.



VII. Activos en la comunidad

103-2; 103-3

Comprometidos con la comunidad que nos rodea y convencidos de que podemos salir adelante siempre que actuemos de manera conjunta, desde SAVANT aportamos recursos (económicos, materiales y humanos), tiempo y dedicación para realizar actividades vinculadas a la salud y a la educación, como resultado de relevar las necesidades de nuestro entorno.

Las mismas son canalizadas por medio de nuestro Programa de Responsabilidad Social Empresaria, ActivaRSE, con el fin de enseñar buenos hábitos a los niños y adolescentes de nuestra comunidad más inmediata.

Cada año, organizamos reuniones con representantes de las instituciones con las que trabajamos, para efectuar un balance del trabajo realizado, proponer nuevas opciones y planificar las acciones que llevaremos a cabo. Además, evaluamos la relevancia del proyecto y su impacto en las necesidades de la comunidad.

En cada comienzo de ciclo, intentamos incrementar la cantidad de proyectos en los que nos concentraremos como, así también, la cantidad de voluntarios que colaborarán en cada uno de ellos.

ActivaRSE Voluntarios Proyectos

103-1

ActivaRSE se configura como nuestro Programa de Responsabilidad Social Empresarial, con el objetivo de enfocar el esfuerzo y compromiso corporativo en actividades que

impacten, positivamente, en la economía, sociedad y en el ambiente de nuestros públicos de interés: pacientes y comunidad en general, colaboradores, clientes y proveedores

Proyectos transformados en Acción

413-1; 203-2



Cada actividad que decidimos emprender implica un gran compromiso en nuestros colaboradores quienes se involucran especialmente en todas ellas.

Con el voluntariado corporativo apuntamos a lograr el involucramiento y la libre participación de los colaboradores en acciones apoyadas e impulsadas por la compañía. Esta dedicación implica poner la mirada en el bene-

ficiado, brindar ayuda y colaboración desde las capacidades y habilidades de cada uno como, así también, destinar tiempo valioso en ayudar a los demás.

Con diversas intervenciones, trabajamos conscientes de nuestro rol y comprometidos con la Comunidad que acompaña el crecimiento de la empresa. Generamos múltiples alternativas de vinculación social, para fomentar la educación y la salud de nuestra gente.

Prácticamente triplicamos la cantidad de proyectos de RSE en relación a 2016



34

Proyectos de RSE

1.248

personas impactadas

Visitas a SAVANT

Una de las principales iniciativas que implementamos es la apertura a la comunidad de nuestro Complejo Industrial, con el fin no solo de darles la posibilidad de conocer cómo opera nuestra planta sino, también, como una forma de transparentar el proceso de producción de la empresa.

El público de las visitas es muy variado: desde niños de jardín de infantes a futuros profesionales del sector. Todos ellos son recibidos por colaboradores voluntarios que los guían en su recorrido y preparan sorpresas para los más pequeños, cerrando el circuito con un show infantil de su propia autoría.





Algunos de los colegios que participaron fueron:

- José María Paz (El Tío), tanto la salita de 5 años, como los alumnos de quinto y sexto grado. Los colaboradores realizaron un espectáculo infantil para los más chicos.
- Secundario IPEM N° 168 (El Tío), los alumnos recorrieron la planta, al cierre de una actividad con la Fundación Junior Achievement.
- C.E.N.M.A. N°60 Anexo.
- APM CÓRDOBA.
- Universidad Católica de Córdoba (UCC) y Universidad Tecnológica Nacional (UTN): alumnos del último año de la carrera de Farmacia.
- UTN San Francisco: Ing. Químicos.

Enseñar para cuidar la salud

En 2018, nuestra intervención relacionada con la educación sobre cuidados básicos de la salud apuntó, principalmente, a niños. El objetivo de prevención comienza con generar conciencia en la infancia para crear hábitos saludables que duren toda la vida.

Como agentes de referencia en salud, dimos charlas informativas sobre nutrición, limpieza bucal y cuidados en general, obsequiamos kits de higiene bucal y guías nutricionales a los pa-

pás, además de realizar actividades recreativas para instalar el conocimiento de los temas en los niños.

Además de las capacitaciones sobre salud, dictamos una charla para docentes y representantes de la Cooperativa y del Centro de Estudiantes de la Escuela Secundaria sobre el uso de extintores, con la participación de Bomberos.

Proyecto	Institución y Personas impactadas	Detalle del Proyecto	
SALUD	<p>Jardín José María Paz (El Tío) 40 personas (niños, docentes y padres)</p>		<p>Dictamos una charla de patologías que curan las Marcas Insignia y entregamos productos a los papás.</p>
NUTRICION	<p>Jardín José María Paz (El Tío) 40 personas (niños, docentes y padres)</p>		<p>Realizamos charlas con los papás mostrando la importancia de una buena nutrición en los niños. Desarrollamos una serie de juegos con los alumnos y le solicitamos a la nutricionista que arme alternativas de meriendas y desayuno para darles a los papás (plan alimentario impreso) para que lo utilicen como opciones.</p>
SALUD BUCAL	<p>Jardín José María Paz (El Tío) 40 personas (niños, docentes y padres)</p>		<p>Realizamos charlas con los papás demostrando la importancia de la salud bucal en los niños. También desarrollamos actividades lúdicas y entregamos cepillo y pasta dental a los alumnos.</p>
SALUD BUCAL	<p>Centro de salud San Pantaleón (Bajo Boulogne – Buenos Aires) 140 personas (niños, docentes y participantes del festival en general)</p>		<p>Tanto en 2017 como en 2018, participamos del festival de la salud. En 2018, además, contamos con un stand propio, especializado en salud bucal, desde el cual impartimos charlas educativas a niños de jardín de infantes.</p>

Escuelas seguras

Año tras año, realizamos un relevamiento de las instalaciones educativas de El Tío, Córdoba, con el objetivo de identificar los principales riesgos que atraviesan.

Voluntarios y colaboradores de SAVANT trabajaron en la colocación de carteles de señalización de matafuegos y puertas de seguridad para promover una vida escolar más segura.

Aprender a emprender sueños

Junto a la Fundación Junior Achievement y Fundación E+E (Córdoba) promovemos la cultura emprendedora en niños, jóvenes y adultos, con el propósito de enseñar otras formas de inserción en el mundo laboral.

Con Junior, inspiramos a la Comunidad por medio de dos programas: “Aprender a emprender en el Medio Ambiente” para niños del



primario y “Jóvenes Emprendedores”, dirigido a alumnos de 5° año de colegios de la zona. Potenciar el espíritu emprendedor de los adolescentes es una acción que trasciende lo empresarial para llegar a lo simbólico, a través del desafío de animarse a llegar lejos, haciendo que los sueños sucedan, filosofía que compartimos en SAVANT.

Entre 2017 y 2018:

125 alumnos
participaron de estos programas

Empoderar a las mujeres

Apoyamos el programa de Global Mentoring de la Fundación Voces Vitales, dedicada a promover el liderazgo y empoderamiento femenino, en todos y cada uno de los roles que cumplen las mujeres como protagonistas de la vida diaria. También participamos de su Jornada Anual, siendo SAVANT patrocinadora del evento.



Para que todos los niños festejen su Día

Decenas de voluntarios se ponen a disposición para trabajar, junto a la Municipalidad del Tío, en el armado de eventos y actividades para el Día del Niño. Casi 50 horas destinaron los voluntarios a colaborar, comprometidos y muy predispuestos, con la diagramación de este día tan especial para la Comunidad.



Actividades recreativas que nutren

Durante 2017, llevamos a cabo dos talleres cuya finalidad fue la de transmitir a los niños de la primera infancia el cuidado al medioambiente. Estos se realizaron en la guardería Rayitos de Sol (El Tío) y se enfocaron en dos temáticas:

- Armado de huerta: Realizamos una huerta en un espacio verde de la guardería, utilizando el reciclado orgánico de la cocina para realizar Compost.
- Reciclado de basura a partir de la separación del plástico. En esta acción estuvieron implicados, además de la institución,

los familiares de los niños y la Municipalidad. Además, utilizamos esta intervención para reforzar la campaña de recolección de tapitas para el niño con piel de cristal, acompañando la campaña que realizó el colegio secundario.

En 2018, una de las acciones más gratificante fue el “Día de Leer un libro” realizada en la Escuela Primaria Arroyito y el Jardín de Infantes Arroyito, en el que colaboradores voluntarios se acercaron a diversos grados para leerles un cuento a los alumnos de la institución.

Primera experiencia laboral

Los alumnos del último año de diferentes colegios secundarios de la zona, con especialidad en Ciencias Naturales, Economía o Química, realizaron prácticas profesionales no rentadas en diferentes áreas de SAVANT.



Colegio Secundario	Especialidad	Cantidad de horas
IPEM 166 Cura Brochero - El Tío (2017)	Ciencias Naturales o Economía	100 horas
IPETAYM Arroyito	Química	100 horas
IPEM 166 Cura Brochero - El Tío (2018)	Ciencias Naturales o Economía	100 horas
Total		300 horas

Siempre estamos cerca

203-1; 203-2

Colaboramos económicamente con el dispensario de la localidad de El Tío, de forma mensual, para que pueda mantenerse en funcionamiento y atender a los vecinos con mayores necesidades y urgencias.

Por su parte, a la Guardería pública de El Tío también le acercamos donaciones (materiales y económicas) que les permite brindar una atención y educación de calidad a los niños, teniendo en cuenta que muchos de los hijos de nuestros colaboradores asisten a la misma.

Otras donaciones concretadas:

- Tarimas para la realización de bancos al Colegio secundario IPEM N° 168 (El Tío). Además, nos sumamos a dicha tarea, junto a padres y alumnos de la institución.
- 31 sillas al Colegio secundario IPEM N° 168 (El Tío).
- Medicamentos primarios, de forma anual, al Centro de salud San Pantaleón, Buenos Aires.
- Se realizó la donación de una bici adaptada a la Fundación Maggi, en dicha organización trabajan con mucha pasión para lograr darles una mejor calidad de vida a las personas con discapacidad motriz.



Donación a la Fundación Maggi



VIII. Transparencia en la gestión

Ética para vivir nuestros valores 102-17

El Código de Ética de SAVANT refleja los principios y valores corporativos que guían nuestra relación como integrantes de la empresa y el comportamiento hacia nuestros consumidores, pacientes, proveedores y comunidades.

Cada colaborador que ingresa a la empresa se compromete a cumplir con los más elevados estándares de conducta y principios de responsabilidad social corporativa establecidos en este Código. Adherir a estos principios no es una mera formalidad, esperamos que vivan los valores y cultura de SAVANT.

103-1

Nuestro Código promueve el respeto por la diversidad y los derechos humanos, rechaza la discriminación en todas sus formas, promueve la igualdad de condiciones de contratación, protege la privacidad y manifiesta, firmemente, el compromiso con el medio ambiente. Nos iguala ante las normas y nos hace parte de un equipo que va por el mismo camino, buscando alcanzar la misión y visión de nuestra empresa.



Los principios éticos que aborda este documento se relacionan con los siguientes temas:

- Gobierno Corporativo
- Cumplimiento de normas
- Comunicación
- Conflictos de interés
- Regalos y donaciones
- Uso y protección de bienes e información
- Documentos, contratos y contabilidad
- Responsabilidad Social Empresaria
- Sostenibilidad ambiental

La invitación para adherir al Código de Ética se extiende a nuestros proveedores, de quienes esperamos el compromiso de cumplir y hacer cumplir lo establecido.

“Estamos convencidos de que una cultura basada en estos principios fortalece nuestras virtudes y competencias. Al mismo tiempo, contribuye a incrementar, de manera sostenida, el valor de la compañía para todos los grupos de interés”.

Mauro Bono,
Presidente de SAVANT

Nueva conformación del Comité de Ética

102-17

Asimismo, modificamos la conformación del Comité de Ética, quedando constituido por:



Ellos reciben y resuelven las consultas o denuncias que pudieran manifestarse en caso de incumplimiento del Código.

Línea Ética SAVANT

102-17


En 2018, incorporamos un nuevo canal de comunicación directo entre todos los colaboradores y la dirección de SAVANT para hacer conocer, en forma anónima, confidencial y segura, la existencia de irregularidades dentro de la empresa o de cualquier tipo de situación que no sea acorde a un buen clima ético y laboral. El servicio cuenta con diversos canales de comunicación, tercerizados a través de la empresa Resguarda⁶, y funciona de la siguiente manera:

El denunciante puede ingresar a la página web de Resguarda para efectuar una denuncia a través de los medios de comunicación disponibles, teniendo en cuenta que el circuito de denuncias se encuentra encriptado. A partir de allí, un operador de dicha empresa procesa el reporte y lo envía al Comité de Ética de SAVANT, quienes quedan en contacto directo con el denunciante para solicitar más datos a los fines de investigar el hecho.

⁶ Resguarda cumple con la norma ISO/IEC 27001, validando su compromiso por el cumplimiento de la confidencialidad e integridad en la gestión de la seguridad de la información.

Durante el circuito del reporte, el sistema va informándole por correo electrónico al Comité de Ética cada evento importante, sin tener que ingresar al Gestor para saber las novedades. De la misma manera, el denunciante recibe correos electrónicos que le informan las respuestas del Comité y los cambios de estado del reporte, sólo si así lo solicita. También cuenta con un número de reporte y una clave de acceso para poder realizar el seguimiento de la denuncia.

Por consiguiente, ambas partes se mantienen notificadas con el objetivo de mantener la interacción, siempre conservando el anonimato y la confidencialidad de la información.



Línea gratuita
0 800 999 4636
0 800 122 7374
Opción 1 operador
Opción 2 mensaje grabado
Opción 3 Fax

Web Site
www.resguarda.com/savantpharm

E-mail
etica.savantpharm@resguarda.com

Reportes para comunicarnos

102-40; 102-42; 102-43; 102-47

La relación fluida, transparente y eficiente que mantenemos con los accionistas, clientes, consumidores, colaboradores, proveedores, autoridades y comunidad es el reflejo de la gestión sustentable que llevamos adelante como empresa responsable.

Mantener un diálogo continuo con los principales públicos y abrirles las puertas de la empresa promueve que:

- Garanticemos sus derechos.
- Creemos valor a través del fomento de una activa participación y cooperación de las partes.
- Implementemos oportunidades de mejora que nos beneficien mutuamente.
- Compartamos información relevante sobre los temas que les interesan, según normativa y leyes vigentes.
- Aseguremos el cumplimiento de normas y leyes que evidencien una gestión transparente y ética.



Estamos convencidos de cumplir con nuestros valores y principios porque vivimos la cultura SAVANT. Por lo cual, apuntamos a la reciprocidad con nuestros públicos, valorando las particularidades de cada uno y haciendo respetar los asuntos que, para ambas partes, resultan prioritarios.

La reciprocidad implica abrirnos como empresa a nuestros principales públicos, pero también conocer los intereses y expectativas de cada

uno de ellos, para planificar estrategias de gestión que garanticen su bienestar y la concreción de sus objetivos, sin descuidar nuestras metas institucionales.

Para comunicarnos y mantener el vínculo que nos une, ponemos a disposición una multiplicidad de canales de comunicación, presenciales y virtuales, que fomentan el contacto, el intercambio de información y la transparencia institucional.

Canales que nos comunican

102-43



Externos

- Sitio web
- Reporte de sustentabilidad
- Participaciones en medios especializados: Pharmabiz, K@iros y Manual Farmacéutico
- Redes sociales: Facebook y LinkedIn
- Servicio de atención al cliente 0810
- Participación en Ferias y Exposiciones
- Eventos deportivos y charlas de salud
- Visita de la familia de los colaboradores
- Visitas y reuniones institucionales y gubernamentales (escuelas, gobiernos, clientes y médicos)



Internos

- Comunidad SAVANT
- StarMeUp
- Línea Ética
- Reuniones líderes y colaboradores









Institucionales

- Memoria y Balance
- Asamblea de Accionistas

Nuestros Públicos, sus expectativas y nuestra respuesta

102-44; 102-46

Públicos de interés	Expectativas	Respuesta SAVANT Temas materiales de la gestión de sustentabilidad	Impacto cobertura de cada tema Interna Externa
<p>COLABORADORES</p> <p>Administración Operación</p> <p>Ventas</p>	<ul style="list-style-type: none"> • Remuneración adecuada • Oportunidades de desarrollo • Reconocimiento • Estabilidad • Seguridad en el lugar de trabajo • Buenas condiciones físicas y ambiente laboral • Comunicación y Claridad en el ambiente laboral • Ser parte de una empresa prestigiosa • Balance entre la vida laboral y familiar 	<p>BUENAS PRÁCTICAS LABORALES</p> <p>BUEN GOBIERNO</p> <p>CRECIMIENTO Y DESARROLLO SUSTENTABLE</p>	
<p>ACCIONISTAS E INVERSORES</p> <p>Fundadores de SAVANT</p> <p>Proveedores de capital</p>	<ul style="list-style-type: none"> • Rentabilidad • Crecimiento • Transparencia • Sustentabilidad 	<p>BUEN GOBIERNO</p> <p>RENDICIÓN DE CUENTAS</p> <p>CRECIMIENTO SUSTENTABLE</p>	
<p>CLIENTES</p> <p>Médicos</p> <p>Farmacias</p> <p>Pacientes</p> <p>Droguería</p> <p>Hospitales e Instituciones públicas y privadas</p> <p>Otras empresas nacionales e internacionales</p>	<ul style="list-style-type: none"> • Seguridad y Calidad de los productos farmacéuticos • Respeto a sus derechos • Transparencia • Servicio • Precio adecuado • Excelencia en la relación 	<p>RESPONSABILIDAD SOBRE LOS PRODUCTOS</p> <p>CRECIMIENTO SUSTENTABLE</p>	

<p>PROVEEDORES</p> <p>Locales</p> <p>Nacionales</p> <p>Internacionales</p>	<ul style="list-style-type: none"> • Relaciones de largo plazo • Crecimiento • Previsibilidad • Transparencia 	<p>BUENAS PRÁCTICAS DE ADQUISIÓN</p>	
<p>ENTES REGULADORES</p> <p>Nacionales, Provinciales y Locales</p> <p>Específicos de la actividad Nacionales (ANMAT e INAME) e Internacionales</p>	<ul style="list-style-type: none"> • Cumplimiento regulaciones sociales, ambientales • Cumplimiento regulaciones específicas del sector • Transparencia en la información 	<p>RESPONSABILIDAD SOBRE LOS PRODUCTOS</p> <p>MITIGACIÓN DEL IMPACTO AMBIENTAL</p>	
<p>COMUNIDAD</p> <p>Nacional</p> <p>Provincial</p> <p>Local</p> <p>Organizaciones locales y nacionales</p> <p>Organizaciones profesionales y científicas</p> <p>Cámaras del sector</p>	<ul style="list-style-type: none"> • Responsabilidad sobre los productos • Presencia • Participación 	<p>RELACIÓN CON LA COMUNIDAD</p> <p>RESPONSABILIDAD EN LOS PRODUCTOS</p>	

Listado de temas materiales y matriz de materialidad

Temas materiales a la gestión de sustentabilidad
102-47

Temas	Subtemas	Influencia en la evaluación y toma de decisiones de los públicos de interés	Importancia de los impactos económicos, sociales y ambientales en la estrategia del negocio
Responsabilidad sobre los productos	Salud y seguridad del consumidor	Muy Alto	Muy Alto
Responsabilidad sobre los productos	Cumplimiento regulatorio productos farmacéuticos	Muy Alto	Muy Alto
Buen Gobierno	Prácticas de buen gobierno corporativo	Muy Alto	Muy Alto
Crecimiento sustentable	Creación de valor económico	Alto	Muy Alto
Buen Gobierno	Transparencia y rendición de cuentas	Alto	Muy Alto
Buenas Prácticas Laborales	Prácticas laborales y trabajo digno	Alto	Muy Alto
Buenas Prácticas de Adquisición	Pautas de calidad en adquisiciones	Medio	Muy Alto
Buenas Prácticas Laborales	Desarrollo profesional	Medio	Muy Alto
Buenas Prácticas de Adquisición	Control de prácticas laborales de proveedores nacionales	Medio	Muy Alto
Relación con la comunidad	Mecanismos de reclamación social, ambiental y DDHH	Medio	Muy Alto
Responsabilidad sobre los productos	Seguridad de los productos farmacéuticos (calidad y certificación)	Muy Alto	Alto
Mitigación del Impacto ambiental	Cumplimiento regulatorio ambiental	Muy Alto	Alto
Responsabilidad sobre los productos	Trazabilidad de los productos	Muy Alto	Alto
Mitigación del Impacto ambiental	Calidad del aire en áreas de producción	Alto	Alto
Mitigación del Impacto ambiental	Gestión de Residuos (biológicos y no biológicos)	Alto	Alto
Mitigación del Impacto ambiental	Gestión de la energía	Medio	Alto
Responsabilidad sobre los productos	Retorno y disposición final de los productos farmacéuticos no vendidos	Medio	Alto
Mitigación del Impacto ambiental	Mitigación del impacto ambiental de productos y sus empaques	Bajo	Alto
Responsabilidad sobre los productos	Accesibilidad y precio	Muy Alto	Medio
Buenas Prácticas Laborales	Salud y seguridad ocupacional	Alto	Alto
Mitigación del Impacto ambiental	Gestión del agua	Medio	Medio
Mitigación del Impacto ambiental	Impacto de la logística de distribución	Medio	Medio
Relación con la comunidad	Participación en la comunidad local	Alto	Alto
Crecimiento sustentable	Relaciones de calidad con médicos y consumidores (agregado)	Alto	Alto

Temas principales de la matriz	Capítulos en los que encuentra la información
Buen gobierno	<ul style="list-style-type: none"> • Los que hacemos SAVANT • Transparencia en la gestión • Estrategia • Nuestra propuesta de valor • Resultados 2017 2018 • Reportes para comunicarnos
Crecimiento sustentable	Desarrollo sustentable
Buenas prácticas laborales	Los que hacemos SAVANT
Buenas prácticas de adquisición	Creación de valor con proveedores
Mitigación impacto ambiental	Gestión ambiental
Responsabilidad sobre el producto	<ul style="list-style-type: none"> • Estándares de calidad • Creación de valor con clientes
Relaciones con la comunidad	<ul style="list-style-type: none"> • Activos en la comunidad • Crecimiento y vínculo con los ODS

Anexos

1. Perfil del Reporte

102-45; 102-46; 102-50; 102-54

Nuestro tercer Reporte de Sustentabilidad, da cuenta de la operación de SAVANT en Argentina en el periodo que va desde el 1° de enero de 2017 al 31 de diciembre de 2018.

El proceso de elaboración estuvo liderado, como en años anteriores, por la Vicepresidencia y la Dirección de Capital Humano. Se siguió para su confección el protocolo de los Estándares GRI 2016, en su versión esencial. En la recolección de la información participaron funcionarios y colaboradores de todas las áreas y niveles de la compañía.

Los temas abordados dan respuesta a las expectativas de información de los principales grupos con los que nos relacionamos. Surgen del análisis interno de la información que llega a la empresa a través de los canales de comunicación formales establecidos con cada uno de ellos.

Los temas materiales de la gestión, refieren a las expectativas de los públicos, al análisis interno de los principales impactos de la actividad al interior y exterior de la empresa, a los consignados como temas materiales por GRI y a los que son propios o específicos del tipo de actividad que complementan a las Estándares GRI atendiendo a las particularidades del sector farmacéutico. La cobertura de los temas se especifica en la Tabla de la pág 97.

Los datos presentados son lo suficientemente exhaustivos y preciso, están expuestos con la mayor calidad posible para hacerlos accesibles a todos nuestros públicos y dan cuenta con transparencia nuestra gestión orientada a la sustentabilidad.

Punto de contacto por mayor información sobre el Reporte

102-53

capitalhumano@savant.com.ar
+54 03576 491346 | +54 011 4704606

2. Índice de Contenidos GRI

102-55

Estándares GRI 2016

102	CONTENIDOS GENERALES	Página/Respuesta directa
PERFIL DE LA ORGANIZACIÓN		
102-1	Nombre de la organización.	SAVANT PHARM S.A.
102 -2	Actividades, marcas, productos y servicios.	Pág. 15 a 17; 24
102 -3	Ubicación de la sede.	Pág. 6; 46 a 47
102 -4	Ubicación de las operaciones.	Pág. 6; 25 a 26; 46 a 49
102 -5	Propiedad y forma jurídica.	SAVANT es una S.A, conformada de acuerdo a la legislación Argentina de Sociedades. Publica trimestralmente su información financiera, auditada por E&Y, en la Comisión Nacional de Valores (http://www.cnv.gov.ar/sitioWeb/Empresas).
102 -6	Mercados servidos.	Pág. 25 a 26; 56
102 -7	Tamaño de la organización.	Pág. 8 a 11; 48 a 49
102 -8	Información sobre empleados y otros trabajadores.	Pág. 32 a 34
102 -9	Cadena de suministro.	Pág. 61 a 62
102 -10	Cambios significativos en la organización y su cadena de suministro.	Pág. 12 a 17; 50
102 -11	Principio o enfoque de precaución.	Ver información en Capítulo Desarrollo Sustentable, Título Cumpliendo con nuestra Política Ambiental.
102 -12	Iniciativas externas.	No hemos suscripto a este tipo de iniciativas.
102 -13	Membresía a asociaciones.	Pág. 28 a 29
ESTRATEGIA		
102 -14	Declaración del más alto responsable de la toma de decisiones de la organización sobre la relevancia de la sostenibilidad para la organización y su estrategia para abordar la sostenibilidad.	Pág. 4 a 5
ÉTICA E INTEGRIDAD		
102-16	Valores, principios, estándares y normas de conducta.	Pág. 6 a 7
102-17	Mecanismos de asesoramiento y preocupaciones éticas.	Pág. 86; 88 a 89
GOBERNANZA		
102-18	Estructura de gobierno.	Pág. 30 a 31
PARTICIPACIÓN DE LOS GRUPOS DE INTERÉS		
102-40	Lista de grupos de interés.	Pág. 89 a 90
102-41	Acuerdos de negociación colectiva.	El 53% de los colaboradores se encuentran comprendidos dentro de los Convenios de Sanidad 42/89 y Viajantes de Comercio y APN (Agentes de Propaganda Médica).
102-42	Identificación y selección de grupos de interés.	Pág. 89 a 90
102-43	Enfoque para la participación de los grupos de interés.	Pág. 23; 42 a 43; 56 a 61; 65; 89 a 91
102-44	Temas y preocupaciones clave mencionados.	Pág. 92 a 95

PRÁCTICAS PARA LA ELABORACIÓN DE INFORMES		
102-45	Entidades incluidas en los estados financieros consolidados.	Pág. 96 Los estados financieros consolidados comprenden a la sociedad y sus subsidiarias sus subsidiarias al 31 de diciembre de 2018.
102-46	Definición de los contenidos de los informes y las Coberturas del tema.	Pág. 92 a 96
102-47	Lista de temas materiales.	Pág. 89 a 90; 94
102-48	Re expresión de la información.	Se ha recalculado la Intensidad Energética. Todos los otros datos son comparables con los de los reportes anteriores.
102-49	Cambios en la elaboración de informes.	El último Reporte fue elaborado según Lineamientos GRI G4. El presente Reporte según los Estándares GRI 2016.
102-50	Periodo objeto del informe:	Pág. 96 Bienio 2017/2018
102-51	Fecha del último informe:	31 de Julio de 2017 - Bienio 2015/2018
102-52	Ciclo de elaboración de informes:	Bianual
102-53	Punto de contacto para preguntas sobre el informe:	Pág. 96 Mail: capitalhumano@savant.com.ar Tel: +54 03576 491346 +54 011 4704606
102-54	Declaración de elaboración del informe de conformidad con los estándares GRI.	Pág. 96 El presente Reporte corresponde a la modalidad "de conformidad esencial" de los Estándares GRI 2016
102-55	Índice de contenidos GRI.	Pág. 97
102-56	Verificación externa.	Los contenidos en el reporte no cuentan con verificación externa. Están garantizados por la empresa y surgen de sus registros, sistemas, auditorías e informes ambientales.

Contenidos Temáticos

Estándares Temáticos

Página/Respuesta directa

GRI 200: Económicos				
GRI 201- Desempeño económico				
103-1	Explicación del asunto material y sus limitaciones.	Pág. 12 a 17; 51		
103-2	Enfoque de gestión y componentes.	Pág. 12 a 17; 51		
103-3	Evaluación del enfoque de gestión.	Pág. 12 a 16		
201-1	Valor económico directo generado y distribuido.	Pág. 27		
201-2	Implicaciones financieras y otros riesgos y oportunidades derivados del cambio climático.	No resulta un tema material		
201-3	Obligaciones del plan de beneficios definidos y otros planes de jubilación.	Costos seguridad social	Años	
		Conceptos	2017 2018	
		Seguridad social	\$56.491.576	\$65.418.790
		Obra Social	\$13.456.873	\$15.401.172
		ART	\$2.021.242	\$2.328.746
	Total	\$71.969.691	\$83.148.708	
201-4	Asistencia financiera recibida del gobierno.	Estamos exentos del pago de Ingresos Brutos e Impuesto de Sellos en la Provincia de Córdoba.		

GRI 202 - Presencia en el mercado		
103-1	Explicación del asunto material y sus limitaciones.	Pág. 34 a 36
103-2	Enfoque de gestión y componentes.	Pág. 34 a 36
103-3	Evaluación del enfoque de gestión.	Pág. 34 a 36
202-1	Ratio del salario de categoría inicial estándar por sexo frente al salario mínimo local.	SAVANT no hace distinción del salario en base al sexo. Los salarios de convenio se encuentran por encima del SMVM. En Sanidad representan más del 100% y en tanto en APM's como en Viajantes de Comercio la diferencia es superior al 300%.
202-2	Proporción de altos ejecutivos contratados de la comunidad local.	El 100% de los directivos del Complejo Industrial son locales.
GRI 203- Impactos económicos indirectos		
103-1	Explicación del asunto material y sus limitaciones.	Pág. 77
103-2	Enfoque de gestión y componentes.	Pág. 76
103-3	Evaluación del enfoque de gestión.	Pág. 76
203-1	Inversiones en infraestructuras y servicios apoyados.	Pág. 85
203-2	Impactos económicos indirectos significativos.	Pág. 77 a 84
GRI 204 -Prácticas de Adquisición		
103-1	Explicación del asunto material y sus limitaciones.	Pág. 63
103-2	Enfoque de gestión y componentes.	Pág. 63
103-3	Evaluación del enfoque de gestión.	Pág. 63
204-1	Proporción de gasto en proveedores locales.	Pág. 61 a 62
GRI 205 -Anticorrupción		
103-1	Explicación del asunto material y sus limitaciones.	Rechazamos cualquier tipo de acto de corrupción. Dar o recibir sobornos es ilegal, altamente no ético y puede ocasionar consecuencias graves para todas las personas involucradas, incluyendo privación de la libertad de las mismas y fuertes multas para la empresa.
103-2	Enfoque de gestión y componentes.	Estamos comprometidos en conducir nuestras operaciones de manera transparente e integral, por lo que todas nuestras transacciones deben cumplir con las leyes anticorrupción, incluyendo los requerimientos de mantener libros contables y registros completos, precisos y veraces.
103-3	Evaluación del enfoque de gestión.	Para SAVANT todas las formas de soborno son no éticas e ilegales. Es fundamental investigar cualquier denuncia de corrupción y tomaremos medidas disciplinarias y, en caso que corresponda, consecuencias legales contra los implicados. No podemos hacer de manera indirecta lo que no estamos autorizados para hacer de manera directa. Por lo tanto, no debemos usar intermediarios o terceras personas para que ellos realicen pagos inapropiados. La ignorancia no es una excusa suficiente para violar las leyes anticorrupción. Antes de tratar con terceras personas o intermediarios, debemos asegurarnos de su buena reputación y su voluntad en cumplir con lo establecido en nuestro Código de Ética.
205-1	Operaciones evaluadas para riesgos relacionados con la corrupción.	Se realizan auditorías periódicas.
205-2	Comunicación y formación sobre políticas y procedimientos anticorrupción.	Pág. 63
205-3	Casos de corrupción confirmados y medidas tomadas.	No los ha habido.

GRI 206 - Competencia desleal		
103-1	Explicación del asunto material y sus limitaciones.	El Código constituye la piedra angular de la forma de actuar y cultura SAVANT, sin dejar de lado la identidad de cada una de las Divisiones y de cada uno de los países donde estamos presentes. Todos tenemos la obligación de observar este Código de Ética, no sólo para garantizar que las actividades que realizamos se apeguen estrictamente a las leyes de los países en donde estamos presentes, sino también para asegurar la aplicación de los más elevados estándares y principios de responsabilidad social corporativa.
103-2	Enfoque de gestión y componentes.	El Código de Ética formaliza los lineamientos a seguir en una amplia gama de situaciones y procedimientos de negocio. Plasma los principios claves que sirven de guía para las operaciones de la Compañía a su interior y en la relación con sus competidores.
103-3	Evaluación del enfoque de gestión.	Buscamos que las promociones y los argumentos de ventas que usamos estén libres de información falsa en relación a la disponibilidad, fecha de entrega o calidad de nuestros productos, así como de los términos de venta, incluyendo el pago. Ofrecemos nuestros productos de manera honesta y precisa. El empleo de prácticas engañosas o deshonestas es una violación a nuestro Código de Ética.
206-1	Acciones jurídicas relacionadas con la competencia desleal, las prácticas monopólicas y contra la libre competencia.	No se han registrado en el periodo del informe.
GRI 300: AMBIENTALES 2016		
GRI 301 -Materiales		
103-1	Explicación del asunto material y sus limitaciones.	Pág. 66 a 69
103-2	Enfoque de gestión y componentes.	Pág. 66 a 69 El área responsable de la gestión ambiental es OH&S. También contamos con un Consultor Ambiental inscripto en RETECA del Ministerio de Agua Ambiente y Servicios Públicos. Aún no hemos aplicado a la certificación de nuestros procesos ambientales. Realizamos auditorias y controles ambientales con frecuencia trimestral.
103-3	Evaluación del enfoque de gestión.	Pág. 66 a 69 A nivel de la gestión de materiales, los principales resultados fueron la baja en el consumo y eficientización de los recursos.
301-1	Materiales utilizados por peso o volumen.	Pág. 68 a 69
301-2	Insumos reciclados utilizados.	Pág. 68 a 69 Solo se reciclan insumos de oficina tales como papel y tóneres.
301-3	Productos reutilizados y materiales de envasado.	Pág. 68 a 69 En la industria farmacéutica no se pueden utilizar materiales valorizados debido a las posibilidades de contaminación de los
GRI 302 - Energía		
103-1	Explicación del asunto material y sus limitaciones.	Pág. 66 a 68; 70 a 71
103-2	Enfoque de gestión y componentes.	Pág. 66 a 68; 70 a 71
103-3	Evaluación del enfoque de gestión.	Pág. 66 a 68; 70 a 71
302-1	Consumo energético dentro de la organización.	Pág. 72
302-2	Consumo energético fuera de la organización.	No contamos con flota propia para la distribución de productos o viajes de negocio. Los productos tienen distribución tercerizada. No se realizan viajes de negocio con flota propia. Hasta el presente no se registra el consumo de terceros.
302-3	Intensidad energética.	Pág. 72
302-4	Reducción del consumo energético.	Pág. 72
302-5	Reducción de los requerimientos energéticos de productos y servicios.	Pág. 72 a 73

GRI 303 - Agua		
103-1	Explicación del asunto material y sus limitaciones.	Pág. 66 a 68
103-2	Enfoque de gestión y componentes.	Pág. 66 a 68 El área responsable de la gestión ambiental es OH&S. También contamos con un Consultor Ambiental inscrito en RETECA de Ministerio de Agua Ambiente y Servicios Públicos.
103-3	Evaluación del enfoque de gestión.	Pág. 66 a 68 Realizamos auditorías y controles ambientales con frecuencia trimestral.
303-1	Extracción de agua por fuentes.	Pág. 66 a 68
303-2	Fuentes de agua significativamente afectadas por la extracción de agua.	La captación de agua se realiza a través de dos perforaciones en el predio del Complejo Industrial. No afectan significativamente la fuente del recurso.
303-3	Agua reciclada y reutilizada.	No se puede reutilizar el agua para la producción en un laboratorio farmacéutico. El agua dura resultado de la producción del agua de ósmosis es utilizada para la dilución de efluentes industriales.

GRI 305 - Emisiones		
103-1	Explicación del asunto material y sus limitaciones.	Pág. 66 a 68 Aunque existe una política ambiental orientada a minimizar el impacto de las operaciones en el ambiente, aún no se ha avanzado en las mediciones de las emisiones de CO2.
103-2	Enfoque de gestión y componentes.	Pág. 66 a 68. Se han abordado temas materiales que hacen al impacto ambiental y se cuenta con un informe Ambiental producido en los últimos meses de 2018 de donde surge un Plan de Mejoras.
103-3	Evaluación del enfoque de gestión.	Pág. 66 a 68 Se miden y controlan las emisiones en los sistemas de extracción de polvo que cuentan con filtros de alta eficiencia HEPA en la salida hacia la atmósfera. Se ensaya anualmente la integridad de los filtros HEPA instalados en los extractores.
305-1	Emisiones directas de GEI (alcance 1).	Información no disponible.
305-2	Emisiones indirectas de GEI al generar energía (alcance 2).	No aplica.
305-3	Otras emisiones indirectas de GEI (alcance 3).	Información no disponible.
305-4	Intensidad de las emisiones de GEI.	Información no disponible.
305-5	Reducción de las emisiones de GEI.	Información no disponible.
305-6	Emisiones de sustancias que agotan la capa de ozono (SAO).	No se utilizan.
305-7	Óxidos de nitrógeno (NOX), óxidos de azufre (SOX) y otras emisiones significativas al aire.	No aplica.

GRI 306 - Efluentes y residuos		
103-1	Explicación del asunto material y sus limitaciones.	Pág. 66 a 68; 74 a 75
103-2	Enfoque de gestión y componentes.	Pág. 66 a 68; 74 a 75
103-3	Evaluación del enfoque de gestión.	Pág. 66 a 68; 74 a 75
306-1	Vertido de aguas en función de su calidad y destino.	Los efluentes provienen de la utilización de sanitarios y del proceso industrial. Los efluentes de sanitarios se tratan en cámaras sépticas y los industriales en cámaras laberínticas. Existe un plan de mejora para el tratamiento de los efluentes industriales.
306-2	Residuos por tipo y método de eliminación.	Pág. 69; 74 a 75
306-3	Derrames significativos.	No se registraron derrames significativos en el transcurso de los años 2017 y 2018.
306-4	Transporte de residuos peligrosos.	Pág. 74 a 75 Solo se transportan residuos peligrosos a la disposición final.
306-5	Cuerpos de agua afectados por vertidos de agua y/o escorrentía.	No se registraron derrames significativos en el transcurso de los años 2017 y 2018.
GRI 307 - Cumplimiento ambiental		
103-1	Explicación del asunto material y sus limitaciones.	Pág. 66 a 68 Pilares y Principios de nuestra Política Ambiental. • Conformidad con la ley: Todas nuestras actividades deben estar en conformidad con la legislación de seguridad, salud ocupacional y medio ambiente correspondientes.
103-2	Enfoque de gestión y componentes.	Pág. 66 a 68 El área responsable de la gestión ambiental es OH&S. También contamos con un Consultor Ambiental inscripto en RETECA de Ministerio de Agua Ambiente y Servicios Públicos.
103-3	Evaluación del enfoque de gestión.	Pág. 66 a 68 Realizamos auditorías y controles ambientales con frecuencia trimestral. Se realizan simulacros de derrame, capacitaciones sobre RRPP y RSU, concientización en el cuidado del medio ambiente.
307-1	Incumplimiento de la legislación y normativa ambiental.	No hubo multas en 2017-2018.
GRI 308 - Evaluación ambiental de proveedores		
103-1	Explicación del asunto material y sus limitaciones.	Pág. 64; 66 a 68
103-2	Enfoque de gestión y componentes.	Pág. 64; 66 a 68 Procuramos incentivar la aplicación de buenas prácticas ambientales entre nuestros proveedores y aplicar las medidas oportunas para que quienes desarrollan su actividad en la empresa cumplan los principios de esta política.
103-3	Evaluación del enfoque de gestión.	Pág. 64; 66 a 68 Se ha dado un primer paso hacia la sustentabilidad de la cadena de suministro mediante la firma por parte de los proveedores del Código de Ética que incluye enunciados referidos al comportamiento social y ambiental en el marco de la integridad y los valores. Se implementa Cuestionario de Pre-Auditoría para la Selección y Calificación de Proveedores a partir de julio 2018.
308-1	Nuevos proveedores que han pasado filtros de evaluación y selección de acuerdo con los criterios ambientales.	Pág. 64 De los proveedores evaluados, 17 cuentan con certificado de aptitud ambiental.
308-2	Impactos ambientales negativos en la cadena de suministro y medidas tomadas.	Los principales impactos ambientales de la cadena se centran en los proveedores de PVC Producción de PVC, Aluminio, Envases plásticos,
GRI 400: SOCIALES		
GRI 401 - Empleo		

103-1	Explicación del asunto material y sus limitaciones.	Pág. 34 a 37; 42																																																																																																										
103-2	Enfoque de gestión y componentes.	Pág. 34 a 37; 41 a 42																																																																																																										
103-3	Evaluación del enfoque de gestión.	Pág. 34 a 37; 40 a 42																																																																																																										
401-1	Nuevas contrataciones de empleados y rotación de personas.	<table border="1"> <thead> <tr> <th rowspan="2">Nuevas contrataciones</th> <th colspan="3">2017</th> <th colspan="3">2018</th> </tr> <tr> <th>H</th> <th>M</th> <th>Total</th> <th>H</th> <th>M</th> <th>Total</th> </tr> </thead> <tbody> <tr> <td colspan="7">Por edad</td> </tr> <tr> <td>entre 18 y 30 años</td> <td>33</td> <td>17</td> <td>50</td> <td>21</td> <td>21</td> <td>42</td> </tr> <tr> <td>entre 31 y 50 años</td> <td>28</td> <td>15</td> <td>43</td> <td>10</td> <td>11</td> <td>22</td> </tr> <tr> <td>Más de 50</td> <td>3</td> <td>0</td> <td>3</td> <td>2</td> <td>0</td> <td></td> </tr> <tr> <td>Total</td> <td>64</td> <td>32</td> <td>96</td> <td>33</td> <td>32</td> <td>64</td> </tr> <tr> <td colspan="7">Por lugar de trabajo</td> </tr> <tr> <td>Sede central</td> <td>31</td> <td>19</td> <td>50</td> <td>14</td> <td>17</td> <td>31</td> </tr> <tr> <td>Complejo Industrial</td> <td>32</td> <td>11</td> <td>33</td> <td>16</td> <td>10</td> <td>26</td> </tr> <tr> <td>Paraguay</td> <td>1</td> <td>1</td> <td>2</td> <td>1</td> <td>2</td> <td>3</td> </tr> <tr> <td>Bolivia</td> <td>0</td> <td>1</td> <td>1</td> <td>2</td> <td>3</td> <td>5</td> </tr> <tr> <td>Total</td> <td>64</td> <td>32</td> <td>86</td> <td>33</td> <td>32</td> <td>65</td> </tr> <tr> <td>Tasas de nuevas contrataciones</td> <td>14,6%</td> <td>12,5%</td> <td></td> <td>15,4%</td> <td>21,5%</td> <td></td> </tr> </tbody> </table> <table border="1"> <thead> <tr> <th>Rotación</th> <th>H</th> <th>M</th> </tr> </thead> <tbody> <tr> <td>2017</td> <td>26,79</td> <td>21,13</td> </tr> <tr> <td>2018</td> <td>32,1</td> <td>34,35</td> </tr> </tbody> </table>	Nuevas contrataciones	2017			2018			H	M	Total	H	M	Total	Por edad							entre 18 y 30 años	33	17	50	21	21	42	entre 31 y 50 años	28	15	43	10	11	22	Más de 50	3	0	3	2	0		Total	64	32	96	33	32	64	Por lugar de trabajo							Sede central	31	19	50	14	17	31	Complejo Industrial	32	11	33	16	10	26	Paraguay	1	1	2	1	2	3	Bolivia	0	1	1	2	3	5	Total	64	32	86	33	32	65	Tasas de nuevas contrataciones	14,6%	12,5%		15,4%	21,5%		Rotación	H	M	2017	26,79	21,13	2018	32,1	34,35
Nuevas contrataciones	2017			2018																																																																																																								
	H	M	Total	H	M	Total																																																																																																						
Por edad																																																																																																												
entre 18 y 30 años	33	17	50	21	21	42																																																																																																						
entre 31 y 50 años	28	15	43	10	11	22																																																																																																						
Más de 50	3	0	3	2	0																																																																																																							
Total	64	32	96	33	32	64																																																																																																						
Por lugar de trabajo																																																																																																												
Sede central	31	19	50	14	17	31																																																																																																						
Complejo Industrial	32	11	33	16	10	26																																																																																																						
Paraguay	1	1	2	1	2	3																																																																																																						
Bolivia	0	1	1	2	3	5																																																																																																						
Total	64	32	86	33	32	65																																																																																																						
Tasas de nuevas contrataciones	14,6%	12,5%		15,4%	21,5%																																																																																																							
Rotación	H	M																																																																																																										
2017	26,79	21,13																																																																																																										
2018	32,1	34,35																																																																																																										
401-2	Beneficios para los empleados a tiempo completo que no se dan a los empleados a tiempo parcial o temporales.	En Pág. 42 se detallan los beneficios a todos los colaboradores. No contamos con empleados temporales																																																																																																										
401-3	Permiso parental.	<table border="1"> <thead> <tr> <th>Licencias por maternidad y paternidad y retorno al empleo</th> <th>2017-2018</th> </tr> </thead> <tbody> <tr> <td>Empleados que tuvieron derecho a licencia por maternidad o paternidad</td> <td>100%</td> </tr> <tr> <td>Empleados que regresaron al trabajo después de terminar el parental.</td> <td>100%</td> </tr> </tbody> </table>	Licencias por maternidad y paternidad y retorno al empleo	2017-2018	Empleados que tuvieron derecho a licencia por maternidad o paternidad	100%	Empleados que regresaron al trabajo después de terminar el parental.	100%																																																																																																				
Licencias por maternidad y paternidad y retorno al empleo	2017-2018																																																																																																											
Empleados que tuvieron derecho a licencia por maternidad o paternidad	100%																																																																																																											
Empleados que regresaron al trabajo después de terminar el parental.	100%																																																																																																											

GRI 402 - Relaciones trabajador - empresa

103-1	Explicación del asunto material y sus limitaciones.	Pág. 34 a 37
103-2	Enfoque de gestión y componentes.	Pág. 34 a 37
103-3	Evaluación del enfoque de gestión.	Pág. 34 a 37
402-1	Plazos de aviso mínimos sobre cambios operacionales.	En SAVANT respetamos lo estipulado en la Ley de Contrato de Trabajo en referencia al preaviso estipulado en las desvinculaciones.

GRI 403 - Salud y Seguridad en el trabajo

103-1	Explicación del asunto material y sus limitaciones.	Pág. 44
103-2	Enfoque de gestión y componentes.	Pág. 44 a 45
103-3	Evaluación del enfoque de gestión.	Pág. 44
403-1	Representación de los trabajadores en comités formales trabajador empresa de salud y seguridad.	Pág. 44 No se cuenta con la figura legal de Comité, pero se realizan reuniones periódicas con el personal para analizar temas de HyS.
403-2	Tipos de accidentes y tasas de frecuencia de accidentes, enfermedades profesionales, días perdidos, absentismo y número de muertes por accidente laboral o enfermedad profesional.	Pág. 45

403-3	Trabajadores con alta incidencia o alto riesgo de enfermedades relacionadas con su actividad.	Pág. 45												
403-4	Temas de salud y seguridad tratados en acuerdos formales con sindicatos.	Contamos con un plan de capacitación anual exigido por la legislación y que responde a las necesidades específicas derivadas de los análisis de riesgo realizados en la planta.												
GRI 404 - Formación y enseñanza														
103-1	Explicación del asunto material y sus limitaciones.	Pág. 36 a 39												
103-2	Enfoque de gestión y componentes.	Pág. 36 a 39												
103-3	Evaluación del enfoque de gestión.	Pág. 36 a 39												
404-1	Media de horas de formación al año por empleado.	Pág. 38 a 39 <table border="1" data-bbox="773 534 1119 672"> <thead> <tr> <th colspan="3">Horas de capacitación brindadas 2017- 2018</th> </tr> </thead> <tbody> <tr> <td>Hombre</td> <td>307,48</td> <td>59%</td> </tr> <tr> <td>Mujeres</td> <td>212,92</td> <td>41%</td> </tr> <tr> <td>Total horas</td> <td>520,4</td> <td>100%</td> </tr> </tbody> </table>	Horas de capacitación brindadas 2017- 2018			Hombre	307,48	59%	Mujeres	212,92	41%	Total horas	520,4	100%
Horas de capacitación brindadas 2017- 2018														
Hombre	307,48	59%												
Mujeres	212,92	41%												
Total horas	520,4	100%												
404-2	Programas para mejorar las aptitudes de los empleados y programas de ayuda a la transición.	Pág. 38 a 39												
404-3	Porcentaje de empleados que reciben evaluaciones periódicas del desempeño y desarrollo profesional.	Medimos el desempeño en función de los objetivos alcanzados, como oportunidad de mejora y reconocimiento de la labor de nuestros colaboradores. Lo medimos teniendo en cuenta indicadores colectivos, competencias estratégicas y principios culturales. El análisis del Ciclo de Gestión de Desempeño, CGD, nos brinda información útil para definir las capacitaciones internas que serán planificadas para cubrir los requerimientos de formación de cada área. También, lo aplicamos para efectuar cambios de puestos, considerando cuáles son los aspectos a potenciar o fortalecer de cada postulante. Debido a los cambios relacionados a la nueva visión de la compañía la evaluación de desempeño no alcanzó en 2018 a la totalidad de los colaboradores.												
405 - Diversidad e igualdad de oportunidades														
103-1	Explicación del asunto material y sus limitaciones.	Pág. 34 a 35; 86 a 87 El reclutamiento, la selección y contratación de personal se fundamenta en la capacidad, la experiencia profesional y el nivel de identificación que los candidatos tengan con los valores y competencias de liderazgo de la empresa. Este proceso se realiza con respeto y sin crear falsas expectativas en los candidatos.												
103-2	Enfoque de gestión y componentes.	Pág. 34 a 35 La Gerencia de Capital Humano se ocupa de velar por los principios y valores contenidos en el código de ética respecto a igualdad de oportunidades y no discriminación.												
103-3	Evaluación del enfoque de gestión.	Pág. 34 a 35 La implementación de la Línea Ética es uno de los canales puestos a disposición para receptar no conformidades al Código de Conducta.												
405-1	Diversidad en órganos de gobierno y empleados.	Pág. 33 a 35; 37												
405-2	Ratio del salario base y de la remuneración de mujeres frente a hombres.	Pág. 34 a 35 No existen diferencias de salarios entre hombres y mujeres en igual categoría.												

GRI 406 - No discriminación		
103-1	Explicación del asunto material y sus limitaciones.	El reclutamiento, la selección y contratación de personal se fundamenta en la capacidad, la experiencia profesional y el nivel de identificación que los candidatos tengan con los valores y competencias de liderazgo de la empresa. Este proceso se realiza con respeto y sin crear falsas expectativas en los candidatos.
103-2	Enfoque de gestión y componentes.	La Gerencia de Capital Humano se ocupa de velar por los principios y valores contenidos en el código de ética respecto a igualdad de oportunidades y no discriminación.
103-3	Evaluación del enfoque de gestión .	La implementación de la Línea Ética es uno de los canales puestos a disposición para aceptar no conformidades al Código de Conducta.
406-1	Casos de discriminación y acciones correctivas emprendida.	.No los ha habido.

GRI 407 - Libertad de asociación y negociación colectiva		
103-1	Explicación del asunto material y sus limitaciones.	Respetamos el cumplimiento de los derechos fundamentales. Cumplimos con las leyes y regulaciones laborales aplicables.
103-2	Enfoque de gestión y componentes.	La Gerencia de Capital Humano se ocupa de velar por los principios y valores contenidos en el código de ética respecto a derechos humanos y laborales.
103-3	Evaluación del enfoque de gestión.	La implementación de la Línea Ética es uno de los canales puestos a disposición para aceptar no conformidades al Código de Conducta.
407-1	Operaciones y proveedores cuyo derecho a la libertad de asociación y negociación colectiva podría estar en riesgo.	En la empresa no existe este riesgo ya que se cumple con la legislación laboral. En la cadena de aprovisionamiento aún no se evalúa el respeto a este derecho.

GRI 412 - Evaluación de Derechos Humanos		
103-1	Explicación del asunto material y sus limitaciones.	<p>Pág. 86 a 87</p> <p>En SAVANT creemos en el poder de actuar con integridad, razón por la cual ponemos especial atención al respeto de los derechos humanos en toda la operación de nuestra organización.</p> <p>Para nosotros es de vital importancia:</p> <ul style="list-style-type: none"> . Respetar el cumplimiento de los derechos fundamentales. . Evitar cualquier tipo de acto de discriminación debido a cualquier rasgo, factor o característica individual tal como edad, raza, etnicidad, religión, capacidad diferente, estado civil u orientación sexual, entre otros. . Tomar decisiones laborales considerando el mérito individual. . Cumplir con las leyes laborales aplicables, incluyendo el pago equitativo de salarios y honorarios. . Dar prioridad en proveer un ambiente de trabajo seguro, sano, eficiente y digno. . Mejorar nuestros procesos y procedimientos para minimizar el impacto al medio ambiente y en la comunidad en la que operamos.
103-2	Enfoque de gestión y componentes.	La Gerencia de Capital Humano se ocupa de velar por los principios y valores contenidos en el código de ética respecto a derechos humanos y laborales.
103-3	Evaluación del enfoque de gestión.	La implementación de la Línea Ética es uno de los canales puestos a disposición para aceptar no conformidades al Código de Conducta.
412-1	Operaciones sometidas a revisiones o evaluaciones de impacto sobre los derechos humanos.	Aunque no se implementan auditorías específicas sobre el cumplimiento de los DDHH, la disponibilidad de la Línea Ética garantiza un mecanismo de denuncia totalmente confidencial.
412-2	Formación de empleados en políticas o procedimientos sobre derechos humanos.	Se hace difusión del Código de Ética que incluye este tipo de valores y principios que hacen al respeto de los derechos humanos. Los colaboradores adhieren al Código de Ética y cuentan con mecanismos de denuncia anónimos.

412-3	Acuerdos y contratos de inversión significativos con cláusulas sobre derechos humanos o sometidos a evaluación de derechos humanos.	Aunque específicamente no se incluyen cláusulas referidas a DDHH, todo acuerdo se ajusta al marco legal del país/es que se celebra y a lo dictado por el Código de Ética de la compañía que incluye valores y principios vinculados al respeto de los DDHH para cada una de las relaciones que se establecen con los principales grupos de interés.
GRI 413 - Comunidades locales		
103-1	Explicación del asunto material y sus limitaciones.	Pág. 77
103-2	Enfoque de gestión y componentes.	Pág. 76
103-3	Evaluación del enfoque de gestión.	Pág. 76
413-1	Operaciones con participación de la comunidad local, evaluaciones del impacto y programas de desarrollo.	Pág. 77 a 84
413-2	Operaciones con impactos negativos significativos - reales o potenciales-en las comunidades locales.	Pág. 66
GRI 414 - Evaluación social de proveedores		
103-1	Explicación del asunto material y sus limitaciones.	Pág. 64 Nos esforzamos en promover la práctica de las pautas de nuestro Código de Ética en todas las relaciones de la empresa. Específicamente, promovemos entre nuestros proveedores el cumplimiento de sus principios, y les recomendamos que desarrollen sus actividades en el marco de las leyes vigentes. Por ello, SAVANT puede auditar a sus proveedores, y de encontrarse actividades ilegales o no éticas, se reportarán y se procederá a la finalización de la relación contractual entre las partes.
103-2	Enfoque de gestión y componentes.	Pág. 64 Se ha dado un primer paso hacia la sustentabilidad de la cadena de suministro mediante la firma por parte de los proveedores del Código de Ética que incluye enunciados referidos al comportamiento social y ambiental en el marco de la integridad y los valores. Se implementa Cuestionario de Pre-Auditoría para la Selección y Calificación de Proveedores a partir de julio 2018.
103-3	Evaluación del enfoque de gestión.	Pág. 64
414-1	Nuevos proveedores que han pasado filtros de selección de acuerdo con los criterios sociales.	Pág. 64
414-2	Impactos sociales negativos en la cadena de suministro y medidas tomadas.	Los aspectos a cuidar son los referidos al cumplimiento de la legislación laboral y las condiciones de Higiene y Seguridad. Se implementa Cuestionario de Pre-Auditoría para la Aprobación/Calificación de Proveedores.
416 - Salud y Seguridad de los clientes		
103-1	Explicación del asunto material y sus limitaciones.	Pág. 51 a 53
103-2	Enfoque de gestión y componentes.	Pág. 51 a 53 La sociedad es titular de 107 marcas que están registradas en el Instituto Nacional de Propiedad Intelectual. Savant no realiza estudios clínicos, debido a que nuestro departamento de I+D no está abocado a la síntesis de nuevos fármacos. No obstante, para ciertos medicamentos realizamos estudios comparativos de biodisponibilidad (BD) y bioequivalencia (BE) terapéutica. Estos estudios son realizados en CRO (Contract Research Organization) externos a Savant. El CRO contratado lleva a cabo esta etapa y lo relacionado a la misma (ej. consentimientos de voluntarios, seguridad en internación y manejo de eventuales efectos adversos).
103-3	Evaluación del enfoque de gestión.	Pág. 51 a 55
416-1	Evaluación de los impactos en la salud y seguridad de las categorías de productos o servicios.	Pág. 51; 53 a 55
416-2	Casos de incumplimiento relativos a los impactos en la salud y seguridad de las categorías de productos y servicios.	Hubo un solo incidente, en el año 2017 tuvimos el retiro de un producto por Mix-Up de estuches.

GRI 417 - Marketing y Etiquetado		
103-1	Explicación del asunto material y sus limitaciones.	Pag. 18 a 22 Se trabaja para brindar cuidado a los productos, darle visibilidad a la calidad con la que se trabaja día a día para los clientes y que sea lo más claro posible para los consumidores y clientes.
103-2	Enfoque de gestión y componentes.	Pag. 18 a 22 Buscamos que las promociones y los argumentos de ventas que usamos estén libres de información falsa en relación a la disponibilidad, fecha de entrega o calidad de nuestros productos, así como de los términos de venta, incluyendo el pago. Ofrecemos nuestros productos de manera honesta y precisa. El empleo de prácticas engañosas o deshonestas es una violación a nuestro Código de Ética.
103-3	Evaluación del enfoque de gestión.	Pag. 18 a 22 ANMAT establece en su normativa la información que es obligatoria, así como las disposiciones sobre la ubicación que debe tener cada ítem.
417-1	Requerimientos para la información y el etiquetado de productos y servicios.	Hay disposiciones específicas para el rotulado de especialidades medicinales, alimentos, cosméticos, productos de uso odontológico y tecnología médica, así como también para el contenido que debe constar en prospectos y en el folleto para el paciente. Para el armado de los rótulos y prospectos, se siguen los lineamientos de ANMAT y su legislación, que se rige por los lineamientos de la OMS.
417-2	Casos de incumplimiento relacionados con la información y el etiquetado de productos y servicios.	No se registraron incumplimientos de este tipo en todo el periodo informado.
417-3	Casos de incumplimiento relacionados con comunicaciones de marketing.	No se registraron incumplimientos de este tipo en todo el periodo informado.

GRI 419 - Cumplimiento socioeconómico		
103-1	Explicación del asunto material y sus limitaciones.	El Código de Ética, constituye el marco de referencia que guía nuestras acciones y conductas. Está basado en la razón de ser de SAVANT, en nuestra Misión y Valores. Expresa los lineamientos a seguir en una amplia gama de situaciones y procedimientos de negocio. Plasma los principios claves que sirven de guía para los colaboradores de SAVANT en su tarea cotidiana. Nuestro compromiso es responsabilizarnos por su cumplimiento y aplicación. Creemos que una cultura basada en principios fortalece virtudes y competencias. Que un comportamiento ético es un medio para construir una organización estable y próspera, minimizando los riesgos de conflictos y problemas tanto internos y externos
103-2	Enfoque de gestión y componentes.	El gobierno corporativo está liderado por un Directorio (BOD), quien custodia y asegura el cumplimiento de los valores.
103-3	Evaluación del enfoque de gestión.	La empresa prioriza: <ul style="list-style-type: none"> . Cumplir con las leyes y regulaciones laborales. . El propósito de SAVANT es ser la mejor opción para pacientes y consumidores; suministrando productos de alta calidad, y cultivando un trato basado en el profesionalismo y la integridad. . Ofrecemos nuestros productos de manera honesta y precisa. . Respetamos también los derechos de propiedad intelectual e industrial . Rechazamos cualquier tipo de acto de corrupción.
419-1	Incumplimiento de las leyes y normativas en los ámbitos social y económico.	Las Inspecciones de la ART y Ministerio de Trabajo transcurrieron sin novedades.

CRÉDITOS

Ivanna Mandolesi
BOD

Hernán Giovanini
Director General

Pablo Tristany
Gerente de Operaciones

Mario Galliano
Gerente de Consumer

Federico Svriz
Gerente General Regional

Leonardo Fullone
Gerente de Desarrollo

Pablo Novoa
Gerente Consumer Droguerías

Mariano Cueva
Gerente de Finanzas

Mariano Ponce
Gerente de Supply Chain

Alejandro Mandolesi
Gerente de Proyectos

Fabiana Herrera
Gerente de Capital Humano

Yamila Rojas
Coordinadora de Capital Humano

Ignacio De Matteis
Team Leader de Capital Humano

Cristián Dal Poggetto
Team Leader MKT Corporativo

Ana Paludi
Team Leader de Comunicación & Imagen

Coordinación del Reporte

Yamila Rojas
Coordinadora de Capital Humano

Facilitadores externos

Alicia Rolando
Carolina Lamas
ARS-Reporte Sustentable
www.ars-reportesustentable.com

Diseño Gráfico

Virginia Vazquez
hola@estudiotakeaway.com

Impresión

Tipo de papel utilizado: CREATOR -
Ilustración Mate Español.
Artes Gráficas San Carlos S.A. -
Hipólito Yrigoyen 4059 - CABA

Fecha de la edición
03 de junio de 2019

